

BAAN IV C

Solución 121703Scor

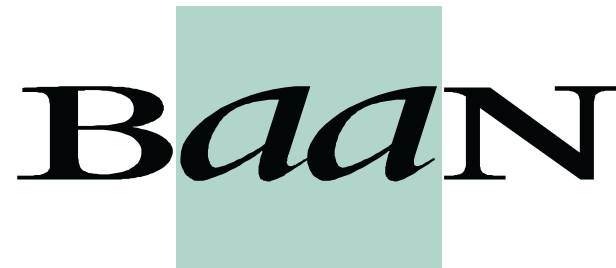


Tabla de contenidos

| | | |
|----------|--|-----------|
| 1 | INTRODUCCIÓN | 3 |
| 2 | COMPONENTES | 4 |
| 2.1 | TABLA | 4 |
| 2.2 | PANTALLA | 4 |
| 2.3 | LISTADO | 5 |
| 2.4 | PROGRAMA | 5 |
| 3 | INSTALACIÓN DE LA SOLUCIÓN | 6 |
| 4 | EJECUCIÓN DE LA SESIÓN TFCOR9410M100 | 9 |
| 5 | ANEXO: EJECUCIÓN “CORRECCIÓN VRC” (TFCOR9420M000) | 11 |
| 5.1 | ESTRUCTURA Y DENOMINACIÓN DE VRC’S RECOMENDADA | 11 |
| 5.2 | TABLA | 11 |
| 5.3 | PANTALLA | 11 |
| 5.4 | LISTADO | 11 |
| 5.5 | PROGRAMA | 12 |
| 5.6 | EJECUCIÓN DE LA SESIÓN TFCOR9420M000 | 12 |

© 2002 Baan España y Portugal, S.A. All rights reserved.

The information in this document is subject to change without notice. No part of this document may be reproduced, stored or transmitted in any way or by any means, electronic or mechanical, for any purpose, without the express written permission of Baan España y Portugal, S.A.

Baan España y Portugal, S.A. assumes no liability for any damages incurred directly or indirectly, from any errors, omissions or discrepancies between the software and the information contained in this document.

1 Introducción

El objetivo de la sesión “Listar componentes erróneos en Supply Chain Localizaciones” (tfcor9410m100) es, en primer lugar, obtener un listado de todos los componentes que se encuentran en los VRC (iber, ibco, Scor) de forma errónea. Se trata de detectar posibles errores en la instalación de software para así poder eliminar los componentes que no correspondan a localizaciones.

En segundo lugar, detectar los elementos presentes en los directorios de localizaciones que no tendrían que estar ubicados en esos directorios.

2 Componentes

2.1 Tabla

La tabla “Componentes localizaciones Supply Chain” (tfcor911) deberá tener información de todos los componentes localizados.

Definición de la tabla:

| campo | Descripción |
|--------------|--|
| tipo | Este campo indicará el tipo de componente. Puede tener los siguientes valores: S – Sesión P – Programa I – Incluye o función F – Pantalla R – Listado M – Menú T – Tabla L – Librería o DLL |
| cpac | Código del paquete . Los valores son: tf – Finanzas tr – Transporte tp – Proyectos |
| cmod | Módulo al que pertenece el componente: Acp Acr Gld ... |
| codi | Código del componente. |
| desc | Descripción del componente. |
| cust | VRC al que pertenece el componente. Los posibles valores son: Iber Scor |

Índice :

tipo, cpac, cmod, codi, cust.

2.2 Pantalla

La pantalla “Componentes erróneos en localizaciones” (tfcor9410m0011) es una pantalla de parámetros. La introducción de los datos es obligatoria y debe respetar la estructura de derivación de los paquetes VRC definida en el sistema.

La designación de cada paquete VRC queda detallada en tres campos : Versión, Release y customización.

| | | | |
|-------------------------------|------------|------------|-----------|
| VRC Ibéricas | vers.iber, | rele.iber, | cust.iber |
| VRC Ibéricas Correcciones | vers.ibco, | rele.ibco, | cust.ibco |
| VRC Supply Chain Correcciones | vers.scor, | rele.scor, | cust.scor |

2.3 Listado

El listado “Componentes erróneos en localizaciones” (tfcor941012000) mostrará la siguiente información:

- Tipo de Componente –
- Paquete –
- Módulo
- Componente –
- Personalización – (iber, ibco, Scor)
- Descripción componente –

2.4 Programa

El programa “Componentes erróneos en localizaciones” (tfcor94101) se basa en los datos introducidos en la pantalla de selección donde se indica si se quieren listar los objetos instalados, y los objetos que están en los directorios.

Para encontrar los componentes instalados en los VRC's de localizaciones, realiza la búsqueda en las siguientes tablas:

ttadv200 – Sesiones
ttadv230 – Programas
ttadv260 – Funciones
ttadv300 – Pantallas
ttadv330 – Listados
ttadv360 – Menús
ttadv420 – Tablas
ttadv230 – Librerías

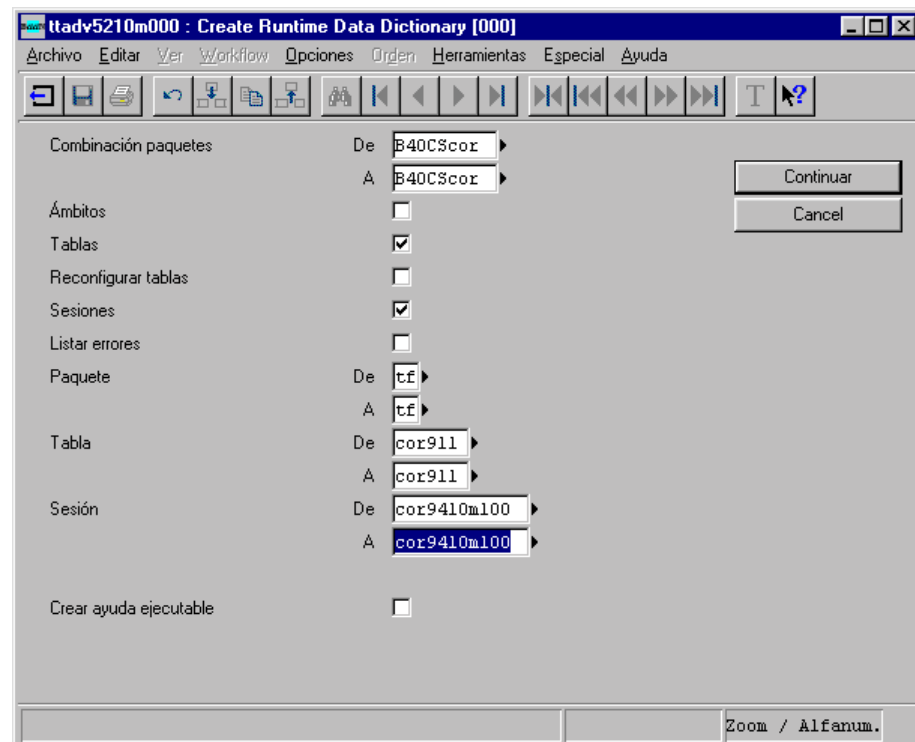
Revisa en cada una de las tablas los registros que tienen uno de los VRC's introducidos por pantalla (iber, ibco, Scor), y que no están en la tabla de componentes localizados. Se listan los registros que cumplen dicha condición.

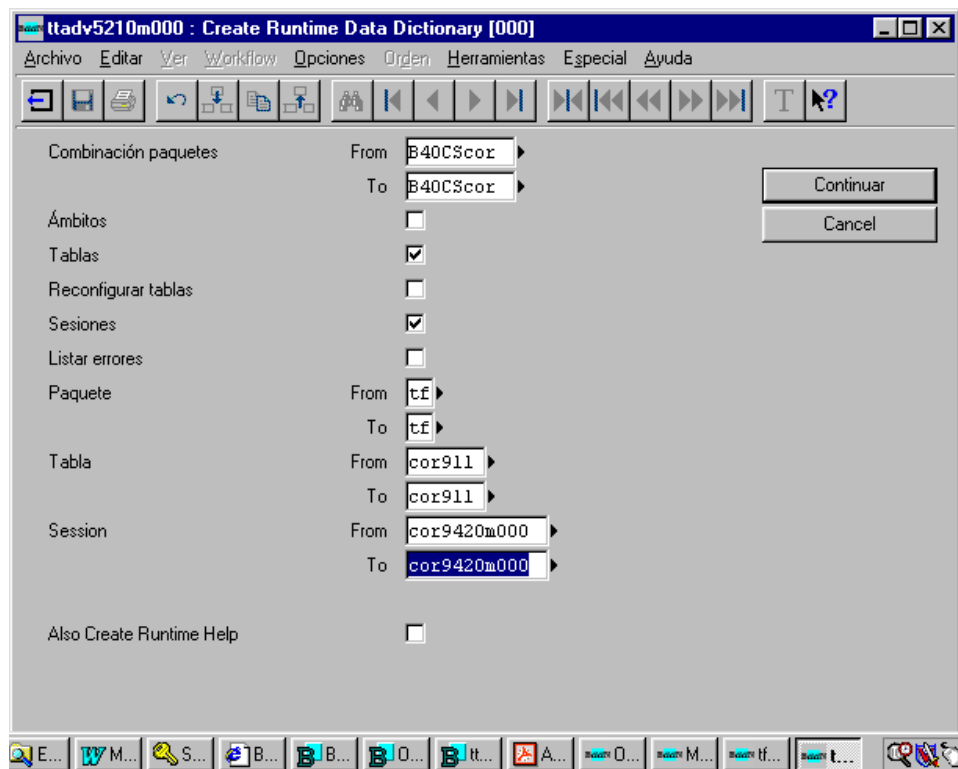
Para encontrar los ficheros en los directorios para cada uno de los paquetes, y cada uno de los VRC's de localizaciones, se listan los componentes de los directorios de los objetos (pantallas, programas, listados, menús, includes) y se dejan en un fichero en el directorio temporal de Baan.

Para cada uno de estos componentes verifica en la tabla de componentes “Componentes de localizaciones Supply Chain” (tfcor911) si debe existir este objeto en el directorio. Si el componente no está en la tabla, entonces se envían los datos a imprimir.

3 Instalación de la solución

- Instalar la solución 121703Scor mediante PMC.
Las soluciones a partir de B40_c4 deben de importarse en BAAN con la herramienta PMC, siempre que previamente se haya instalado el CD de localizaciones españolas SP3 (L09IM99522). Consulte la solución 19004 para obtener instrucciones de utilización de esta herramienta. Es recomendable que tengan también instalado el último service pack de localizaciones SP9 (SLBIVSP094).
- Crear el Diccionario de datos ejecutable para la tabla tfcor911 y las sesiones tfcor9410m100 y tfcor9420m000.





- Crear tablas desde volcado secuencial (ttaad4227m000), especificando el directorio en el que se encuentra el archivo de datos de la tabla tfcor911, que contiene la información de los componentes localizados. Esto creará la tabla de componentes de localizaciones (tfcor911).

Form 1 Form 2

Crear tablas diferentes compañías ☒ 920

Combinación de paquetes B40CScor

Añadir si tabla existe ☒

Reemplazar registros duplicados volcado ☐

Borrar tablas existentes ☐

Copia seguridad tablas antes borrado ☐

Crear filas antes índice ☐

Especificar driver base datos ☐

Inhabilitar restricciones ámbitos ☐

Omitir restric. integridad referencial ☐

Archivo secuen. tiene long. regis. fija ☐

Espec. separad. campos archivo secuencia ☒

Directorio para archivos tabla búsqueda nombre_directorio

Nombre archivo volcado

Continuar

Cancel

Alfanumérico

4 Ejecución de la sesión tfcor9410m100

- Entrar a Baan con un usuario definido de la siguiente forma: tipo “Superusuario”, y en la combinación de paquetes y compañía en la que se ha creado la tabla ‘tfcor911’.
- Cambiar a la compañía “000” (Ir a Opciones – Cambiar compañía)
- Ejecutar la sesión tfcor9410m100
- En la pantalla de parámetros introducir el nº de compañía a la que se ha creado la tabla tfcor911.
- Introducir los VRC’s en los que están instaladas las localizaciones (iber y Scor). En caso de haber definido los VRC’s usando unas extensiones distintas a las propuestas en el manual de instalación de la Localización Española (iber, Scor) será conveniente ejecutar previamente el programa corrector “Corrección VRC” (tfcor9420m000) (ver anexo).
- Pulsamos el botón continuar, y el listado que muestra tiene el siguiente formato:

tfcor9410m100 : Listar componentes erróneos en localizaciones [000]

Archivo Editar Ver Workflow Opciones Orden Herramientas Especial Ayuda

Compañía 920

Continuar

Cancel

VRC Ibéricas B40C c4 iber

VRC Ibéricas Correcciones B40C c4 ibco

VRC Supply Chain Correcciones B40U c4 Scor

Listar componentes instalados Si

Listar objetos en directorio Si

Zoom / Alfanum.

| rtfcor941012000 - bwprint | | | | | | | | |
|--|----------|------------|-----------------|------------------------------|------------------------|--------|---------------------------|------------|
| File Help | | | | | | | | |
| <div> <div> </div> </div> | | | | | | | | |
| <div> <div> <div>Fecha : 18/01/2002 [17:45]</div> <div>Standard_Data</div> </div> <div>COMPONENTES ERRÓNEOS EN LOCALIZACIONES</div> </div> | | | | | | | | |
| Tipo comp. | Paq. | Mod. | Componente | Personaliz. | Descripción componente | Idioma | Tipo | Directorio |
| Listado Programa | tf tf | sql iva | 106 0801.old | B40U_c4_iber B40C_c4_Scor | | 5 | Instalación Directorio | /baan02/k |
| <div> <div>Ready</div> <div>NUM</div> </div> | | | | | | | | |

5 Anexo: Ejecución “Corrección VRC” (tfcor9420m000)

5.1 Estructura y denominación de VRC’s recomendada

La “Guía de instalación de la Localización Española para BAAN IV C4” (SLBIVM004) recomienda la implementación de la extensión de IBER+SCOR sobre el estándar de Baan con Supply Chain/Controlling siguiendo la siguiente nomenclatura:

```
B40_c4
|
B40U_c4
|
B40L_c4_sch1
|
B40U_c4_sch1
|
B40L_c4_scc1
|
B40U_c4_scc1
|
B40C_c4_iber
|
B40U_c4_iber
|
B40U_c4_scor
|
B40O_c4_expl
```

El programa de la sesión “Listar componentes erróneos en Supply Chain Localizaciones” (tfcor9410m100) espera encontrar los VRC’s creados siguiendo las extensiones especificadas en el manual.

En algunas instalaciones las extensiones de los VRC’s han recibido una codificación distinta, debido a ello se ha creado la sesión “Corrección VRC” (tfcor9420m000).

5.2 Tabla

El programa de la sesión “Corrección VRC” (tfcor9420m000) actualiza únicamente el campo ‘Personalización’ de la tabla “Componentes localizaciones Supply Chain” (tfcor911).

5.3 Pantalla

La pantalla de la sesión “Corrección VRC” (tfcor9420m000) presenta dos campos de introducción obligatoria de datos: en ‘VRC iber’ debe especificarse la extensión especificada en el VRC referente a la Localización Ibérica; en ‘VRC Scor’ se especificará la extensión creada para el VRC de Supply Chain Correcciones Ibéricas.

El campo ‘sólo listar’ permite visualizar los cambios antes de la actualización definitiva.

Es muy importante introducir la codificación de la extensión respetando exactamente la denominación determinada en la instalación (respetando mayúsculas y minúsculas).

5.4 Listado

La sesión “Corrección VRC” (tfcor9420m000) presenta un listado donde se presenta el valor de los valores antes y después de la actualización.

5.5 Programa

El programa de la sesión “Corrección VRC” (tfc9420m000) actualiza el campo ‘Personalización’ de la tabla “Componentes localizaciones Supply Chain” (tfc911) de acuerdo con los valores especificados por pantalla.

5.6 Ejecución de la sesión tfcor9420m000

Desde el entorno de Supply Chain Correcciones Ibéricas (compañía de explotación) debe ejecutarse la sesión tfcor9420m000.

- En ‘VRC Iber’ debe introducirse la codificación empleada para la extensión de ‘iber’
- En ‘VRC Scor’ debe introducirse la codificación empleada para la extensión de Scor.

Es aconsejable ejecutar primero la sesión con la opción ‘sólo listar’ en ‘sí’ para verificar que los cambios propuestos por el programa son correctos.

tfc9420m000 : Corrección VRC. [920]

Archivo Editar Ver Workflow Opciones Orden Herramientas Especial Ayuda

VRC Iber

VRC Scor

Solo listar

Continuar

Modificando... Alfanumérico

| CORRECCIÓN VRC | | | | |
|----------------|---------------|-------------|----|--------------------|
| | | | | Página: 1 |
| | | | | Fecha : 11/04/2002 |
| Componente | | VRC antiguo | | VRC nuevo |
| tf | gld gld.catg | Scor | -> | scco |
| tf | acp 1410m0001 | iber | -> | ibsc |
| tf | acp 2120s0011 | iber | -> | ibsc |
| tf | acp 2121s0011 | iber | -> | ibsc |
| tf | acp 2130s0001 | iber | -> | ibsc |
| tf | acp 2245m0001 | iber | -> | ibsc |
| tf | acp 2413m0001 | iber | -> | ibsc |
| tf | acp 2414m0001 | iber | -> | ibsc |
| tf | acp 2415m0001 | iber | -> | ibsc |
| tf | acp 2416m0001 | iber | -> | ibsc |
| tf | acp 2416m1001 | iber | -> | ibsc |
| tf | acp 2418m0001 | iber | -> | ibsc |
| tf | acp 2421m0001 | iber | -> | ibsc |
| tf | acp 2421m0002 | iber | -> | ibsc |
| tf | acp 2421m1001 | iber | -> | ibsc |
| tf | acp 2421m1002 | iber | -> | ibsc |
| tf | acp 2522s0001 | iber | -> | ibsc |
| tf | acp 2522s0002 | iber | -> | ibsc |
| tf | acp 8101m0001 | iber | -> | ibsc |
| tf | acp 8401m0001 | iber | -> | ibsc |