



Infor FMS Anael Achat Ws

Installation PTF n°1

Copyright © 2012 Infor

72, rue du Colonel de Rochebrune

92380 Garches

France

Tous droits réservés.

Aucune partie de ce document ne pourra être reproduite, photocopiée ou conservée dans un système d'archivage électronique, mécanique, ou tout autre support sans l'autorisation écrite préalable de Infor.

Bien que toute l'attention nécessaire ait été apportée à la rédaction de ce manuel, Infor ne saurait être tenu responsable de toute erreur ou omission que ce manuel pourrait contenir.

De nouvelles versions et mises à jour étant régulièrement publiées, les captures d'écran présentées dans ce manuel peuvent différer de ce qui s'affiche sur votre écran.

Informations de publication

Version : Infor FMS Anael Achat Ws version V4R3

Auteur : Infor - Philippe Kéchichian

Date de publication : avril 24, 2012

Table des matières

À propos de ce manuel	5
Public concerné	5
Périmètre du document	5
Pré-requis	5
Documents liés	5
Historique du document.....	5
Contacter Infor.....	6
Chapitre 1 Installation de la PTF	7
Chapitre 2 Mise à jour du service de traitement batch.....	9
Désinstallation	9
Installation de la nouvelle version	10
Paramétrage du service	16
Chapitre 3 Mise à jour du service de traitement batch.....	27
Mise à jour du Workflow des D.A.	27
Désinstallation de la version précédente	27
Installation de la nouvelle version	28
Paramétrage du Workflow avec IIS 6.0	34
Paramétrage du Workflow avec IIS 7.5	38
Vérification de la version	48
Chapitre 4 Mise à jour du service de traitement batch.....	49
Mise à jour de la partie Web.....	49
Désinstallation de l'ancienne version.....	49
Installation de la nouvelle version	51
Paramétrage de la saisie Web.....	56
Test de l'installation.....	63
Chapitre 5 Mise à jour de la base Workflow.....	65
Vérification de la base Workflow.....	65

Script de mise à jour.....	66
----------------------------	----

À propos de ce manuel

Public concerné

Service informatique

Périmètre du document

V4R3

Pré-requis

N/A

Documents liés

Aucun

Historique du document

Version	Date	Auteur	Contenu
1.0	Janvier 2012	Philippe Kéchichian	Création du document
2.0	Avril 2012	I. Mary	Application du nouveau modèle Infor

Contacteur Infor

Pour toute question sur les produits Infor, rendez-vous sur le portail Infor Xtreme Support à cette adresse : <http://www.infortreme.com/>.

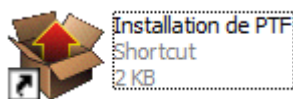
Les mises à jour de la documentation ultérieures à la sortie de version sont publiées sur ce site Web. Nous vous recommandons de visiter régulièrement ce site Web pour consulter les mises à jour de la documentation.

Pour tout commentaire sur la documentation Infor, envoyez un courrier à l'adresse documentation@infor.com.

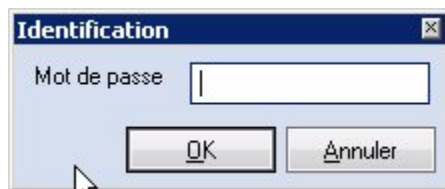
Chapitre 1 Installation de la PTF

1

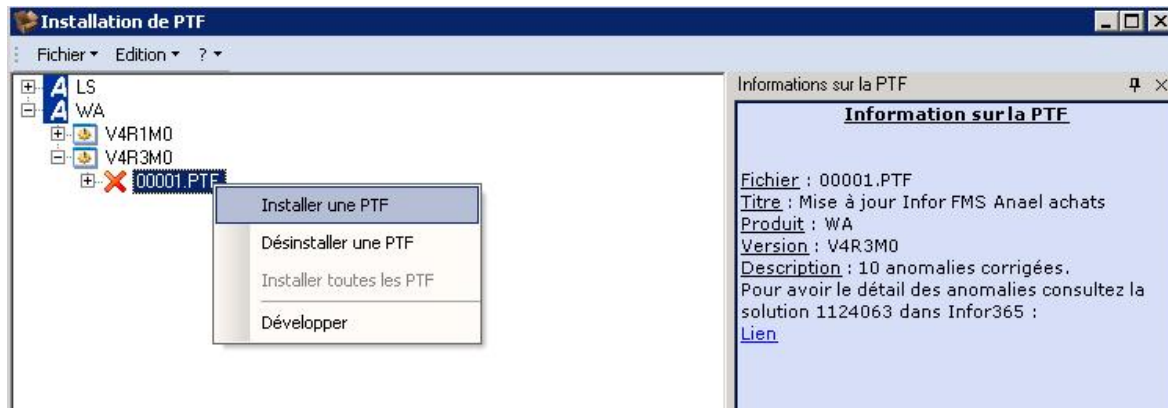
1 Cliquez sur le raccourci installé sur votre bureau :



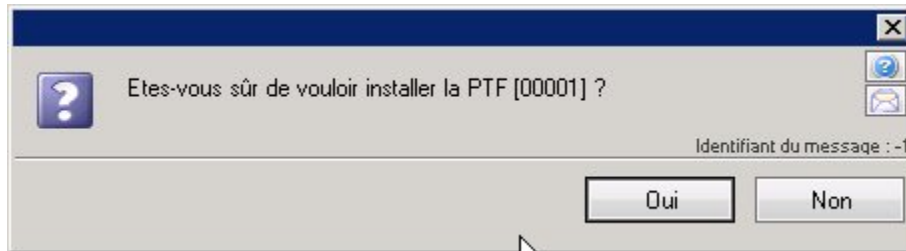
A chaque démarrage de l'application, vous serez amené à vous identifier. Le mot de passe demandé est le même que celui qui vous permet d'accéder à la base d'administration :



2 Sélectionner la PTF 00001 de la V4R3M0 dans l'arborescence :

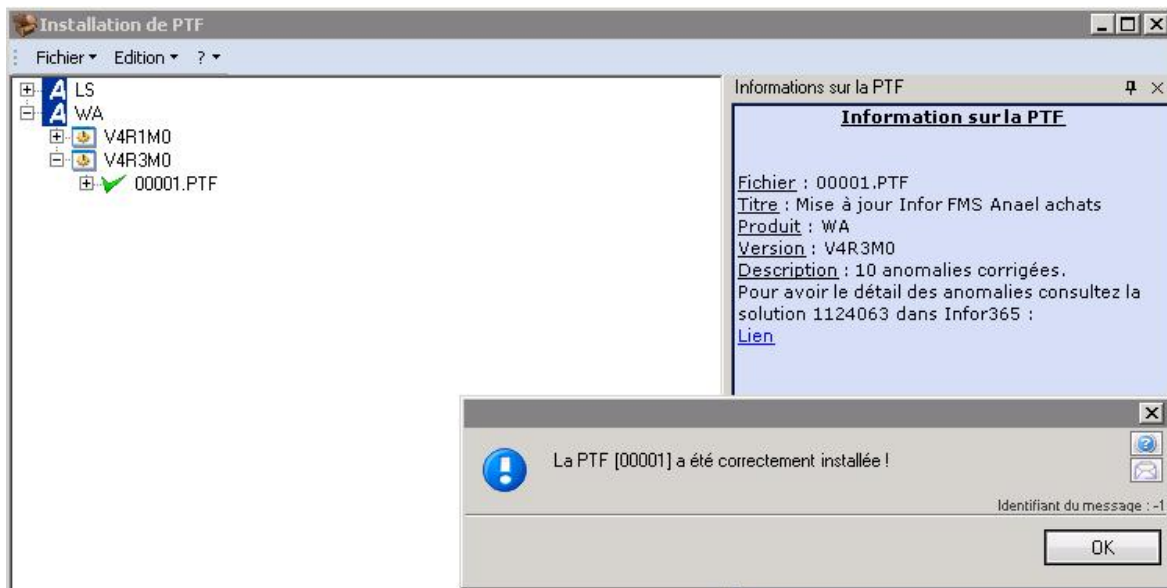


- 3 Faire un clic droit sur la PTF puis sélectionner le menu « Installer une PTF », un message de confirmation apparait :



- 4 Cliquer sur « Oui »

Lorsque l'installation de la PTF est terminée, un message apparait et une coche verte remplace la croix rouge devant la PTF :



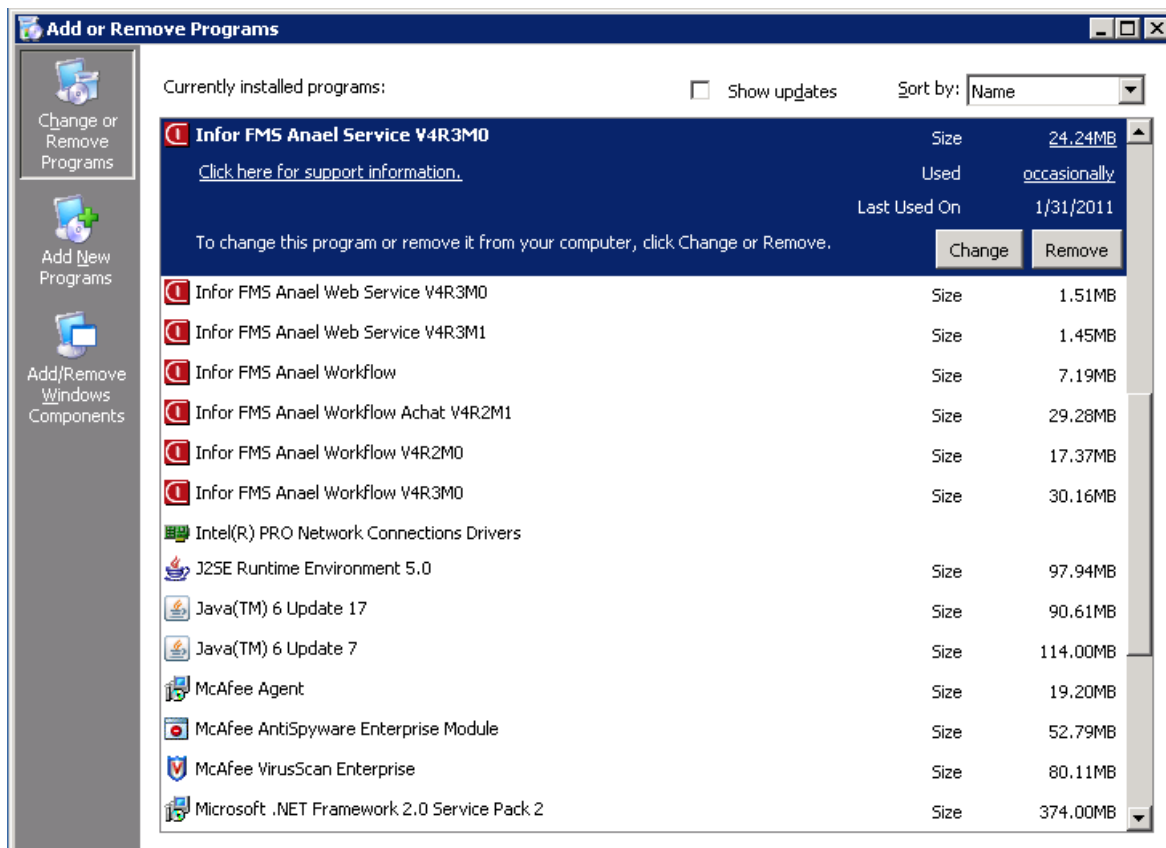
Chapitre 2 Mise à jour du service de traitement batch

2

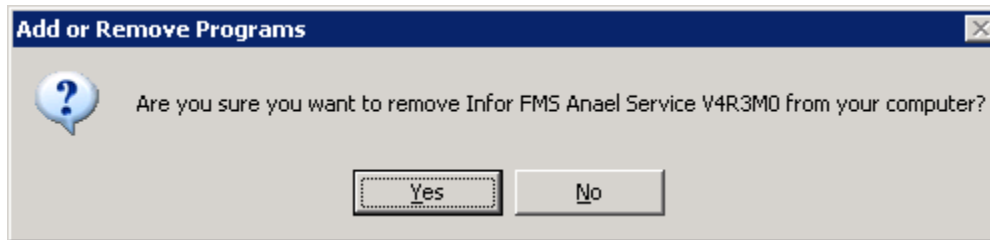
Les opérations suivantes sont à effectuer sur le serveur d'application.

Désinstallation

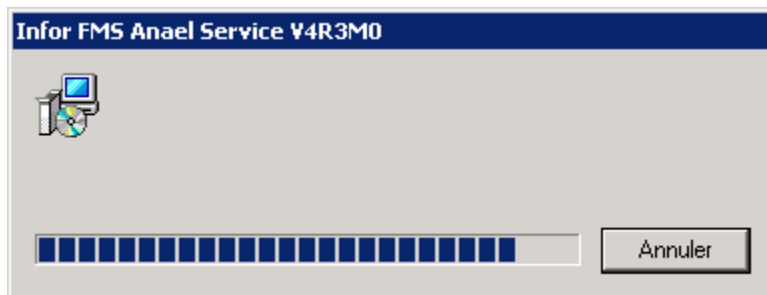
- 1 Aller dans le « panneau de configuration » de Windows et sélectionner l'option « Ajout / Suppression de programmes » :
- 2 Sélectionner « Infor FMS Anael Service V4R3M0 » dans la liste des programmes :



3 Cliquer sur « Supprimer », la fenêtre suivante apparaît :



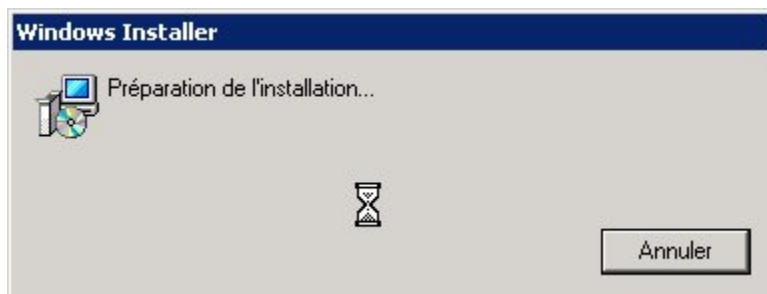
Désinstallation en cours :



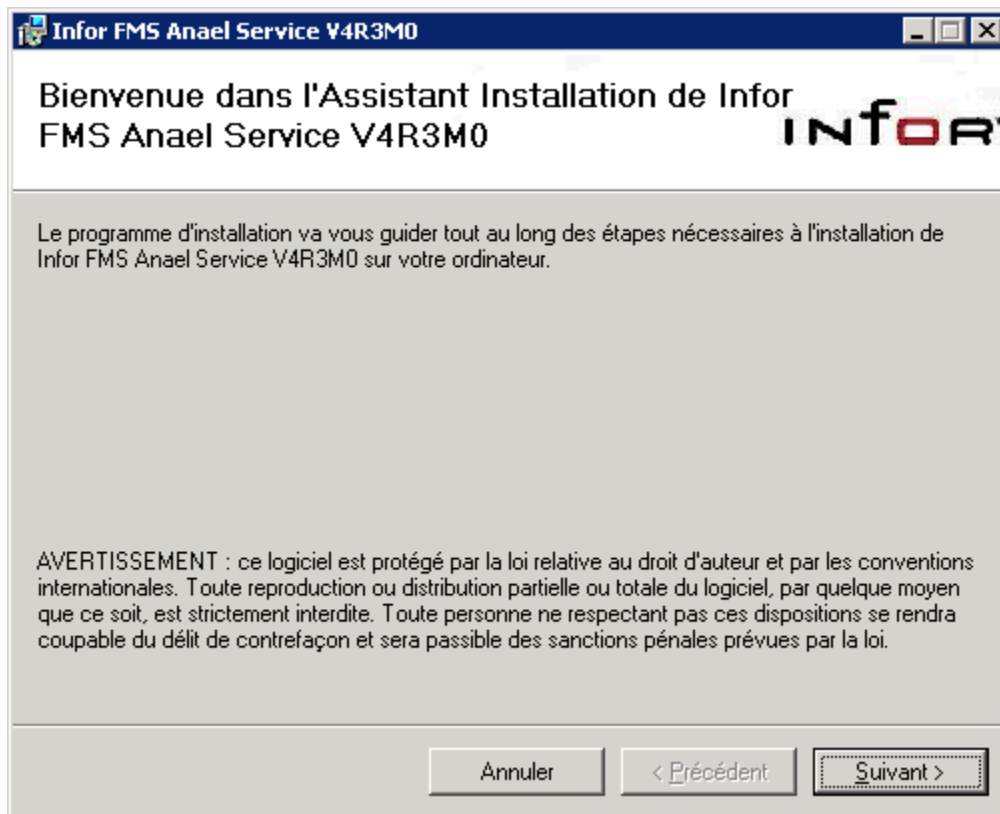
À la fin de la désinstallation, le programme n'apparaît plus dans la liste des programmes installés sur le serveur.

Installation de la nouvelle version

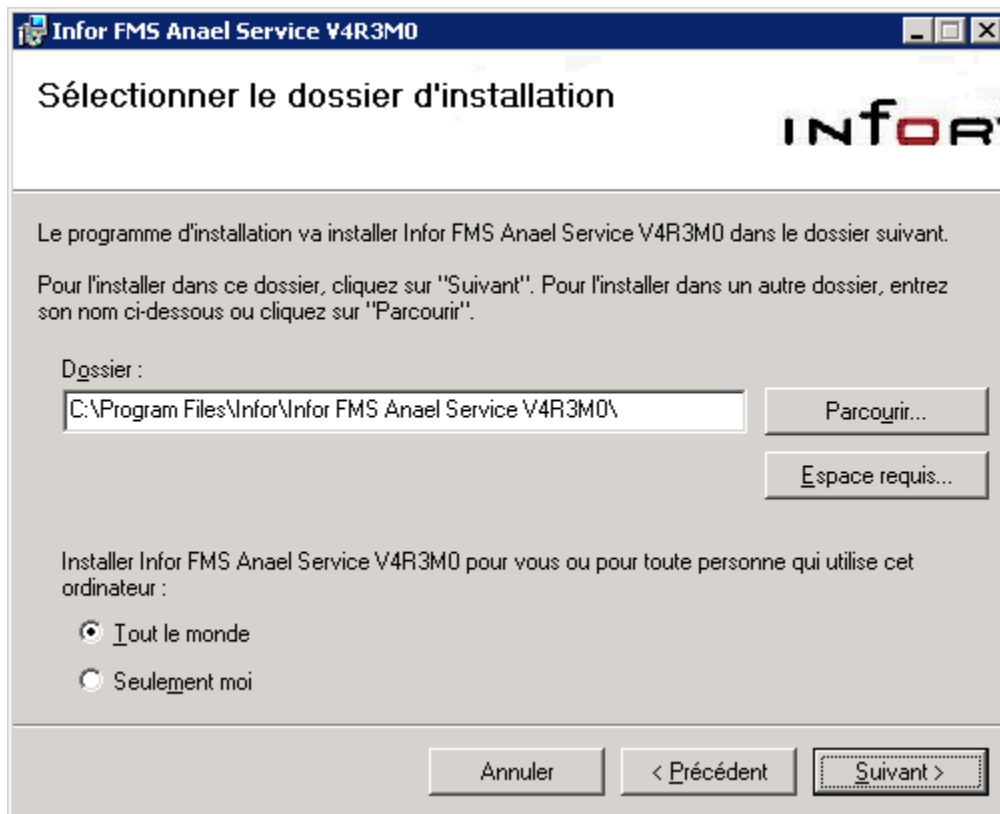
- 1 **Dans un environnement 32 Bits** : dézipper le fichier « **Anael Service V4R3M0_PTF00001 x86.zip** » se trouvant dans la solution [1124063](#).
Dans un environnement 64 Bits : dézipper le fichier « **Anael Service V4R3M0_PTF00001 x64.zip** » se trouvant dans la solution [1124063](#).
- 2 Et double-cliquer sur le fichier « **Setup.exe** »
- 3 Double-cliquer sur le fichier, la fenêtre suivante apparaît :



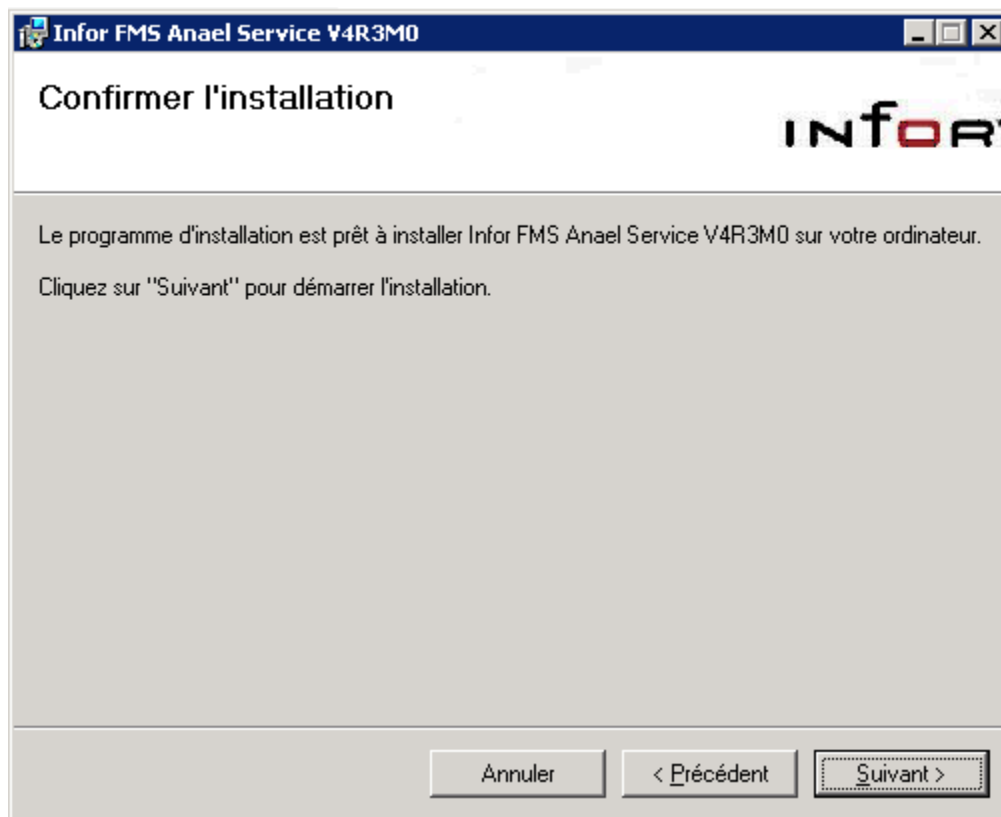
- 4 Sur la fenêtre de présentation, cliquer sur « Suivant » :



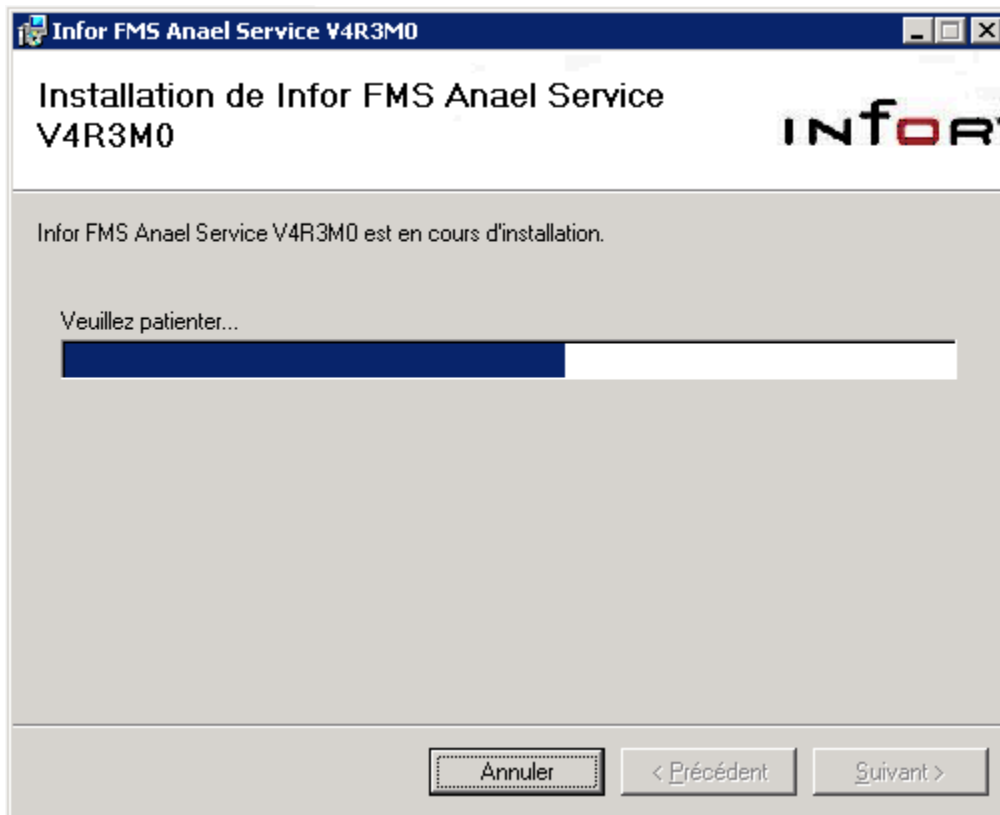
5 Vous pouvez ensuite modifier le chemin de l'installation du service :



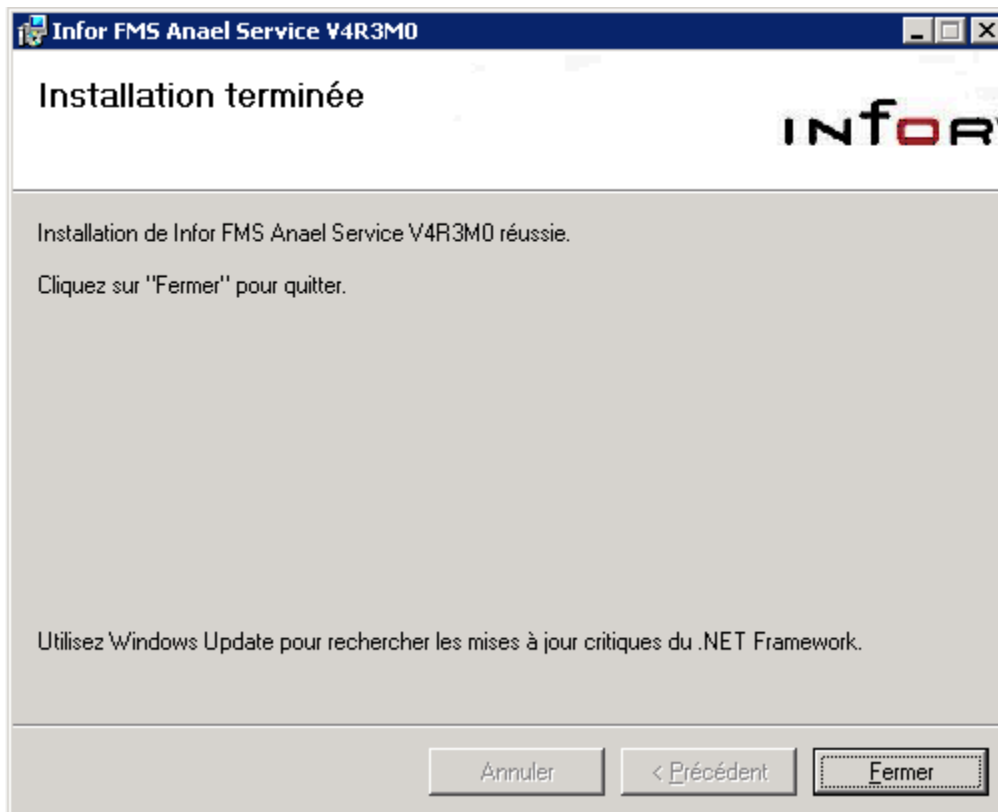
- 6 Cliquer sur « Suivant » pour lancer l'installation :



Installation en cours :

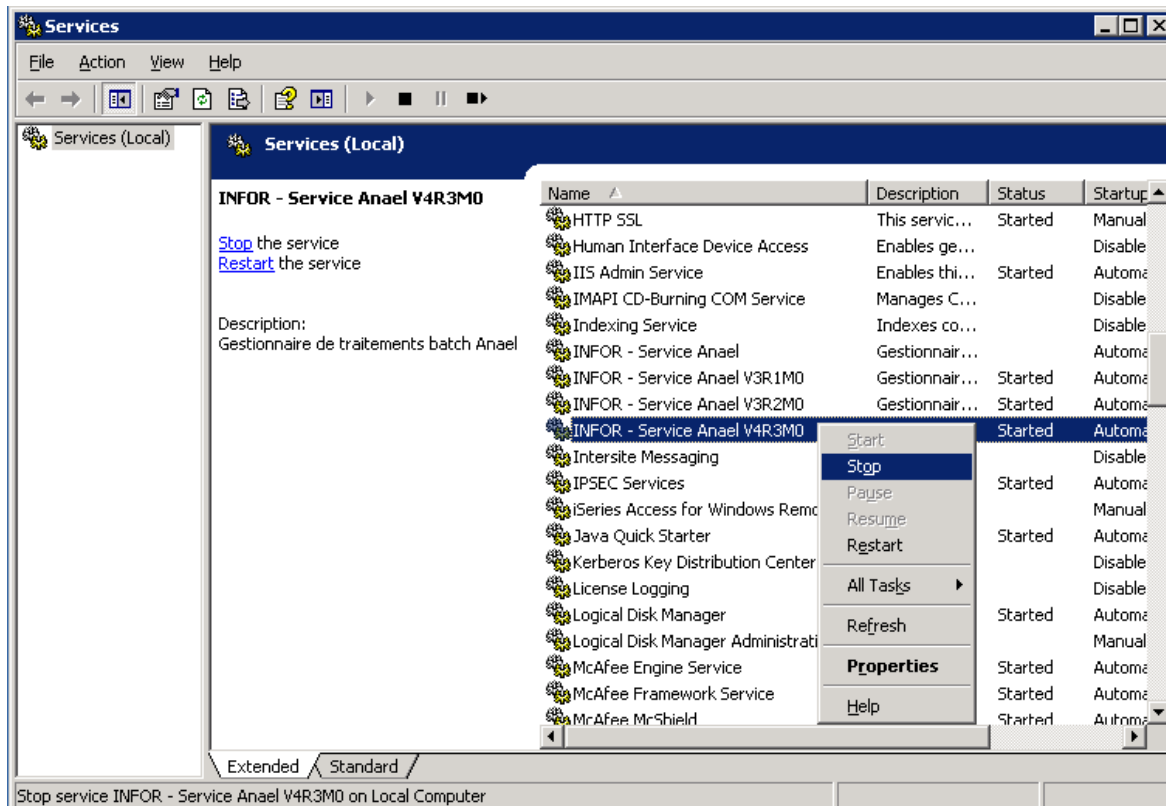


7 L'installation est terminée, cliquer sur « Fermer » :



Paramétrage du service

Il est nécessaire d'arrêter le service avant d'effectuer le paramétrage qui suit. Pour ceci aller dans « Panneau de configuration / Outils d'administration / Services », sélectionner le service « INFOR – Service Anael V4R3M0 », puis cliquer sur « Arrêter » :



Fichier de configuration

Dans un premier temps, deux fichiers de configuration sont à paramétrer. Ces fichiers se trouvent dans le répertoire d'installation du service, le répertoire par défaut est « c:\Program Files\Infor\Infor FMS Anael Service V4R3M0\ ».

Anael.Process.exe.config

Par défaut, ce fichier doit être correctement paramétré (livré par défaut) et doit contenir les informations suivantes :

```
<?xml version="1.0" encoding="utf-8" ?>
<configuration>
  <configSections>
    <section name="exceptionManagement"
type="Anael.Common.Exceptions.ExceptionManagerSectionHandler,Anael.Common.Exceptions" />
  </configSections>
  <appSettings>
    <add key="UseWebServices" value="false"/>
    <add key="Anael.WebServices" value="http://[SERVEUR]/Anael.WebServices/Connexion.asmx"/>
    <!--Si on exécute ou pas les requêtes SELECT avec WITH NOLOCK-->
    <add key="SelectWithNoLock" value="false"/>
    <!-- Timeout pour exécuter les requêtes SQL 0 = illimité -->
    <add key="SqlTimeOut" value="600"/>
  </appSettings>
  <exceptionManagement mode="on">
    <!-- TYPES D'EVENEMENT (TypeEvenement): 1-Erreur;2-Avertissement;3-Information;4-Audit des
succes;5-Audit des echecs -->
    <publisher assembly="Anael.Common.Exceptions"
type="Anael.Common.Exceptions.CLExceptionEnventViewerPublisher"
exceptionFormat="EventViewer" applicationName="Anael" logName="Anael"
typeEvenement="5" />
  </exceptionManagement>
</configuration>
```

Anael.Batch.Process.mda.config

Par défaut, ce fichier doit être correctement paramétré (livré par défaut) et doit contenir les informations suivantes :

```
<?xml version="1.0" encoding="utf-8" ?>
<configuration>
  <mdaConfig>
    <assistants>
      <contextSwitchDeadlock enable="false" />
    </assistants>
  </mdaConfig>
</configuration>
```

Anael.Batch.Service.exe.config

Par défaut, le fichier est livré comme suit :

```
<?xml version="1.0" encoding="utf-8" ?>
<configuration>
  <configSections>
    <section name="exceptionManagement"
type="Anael.Common.Exceptions.ExceptionManagerSectionHandler,Anael.Common.Exceptions" />
  </configSections>
  <appSettings>
    <!-- Chemin des WebServices -->
    <add key="UseWebServices" value="false"/>
    <add key="Anael.WebServices" value="http://[SERVEUR]/Anael.WebServices/Connexion.asmx"/>
    <add key="LogsDuration" value="7"/>
    <!-- Si on exécute ou pas les requêtes SELECT avec WITH NOLOCK -->
    <add key="SelectWithNoLock" value="false"/>
    <!-- Timeout pour exécuter les requêtes SQL 0 = illimité -->
    <add key="SqlTimeOut" value="600"/>
  </appSettings>
  <exceptionManagement mode="on">
    <!-- TYPES D'EVENEMENT (TypeEvenement): 1-Erreur;2-Avertissement;3-Information;4-Audit des succes;5-Audit
des echecs -->
    <publisher assembly="Anael.Common.Exceptions"
type="Anael.Common.Exceptions.CLExceptionEnventViewerPublisher" exceptionFormat="EventViewer"
applicationName="Anael" logName="Anael" typeEvenement="5"/>
  </exceptionManagement>
</configuration>
```

Trois lignes peuvent être modifiées :

Utilisation du Web Service

```
<add key="UseWebServices" value="false"/>
```

Il est nécessaire d'indiquer ici si le Web Service est utilisé pour obtenir les informations de connexion de l'application. Dans ce cas, il faut modifier la ligne comme suit :

```
<add key="UseWebServices" value="true"/>
```

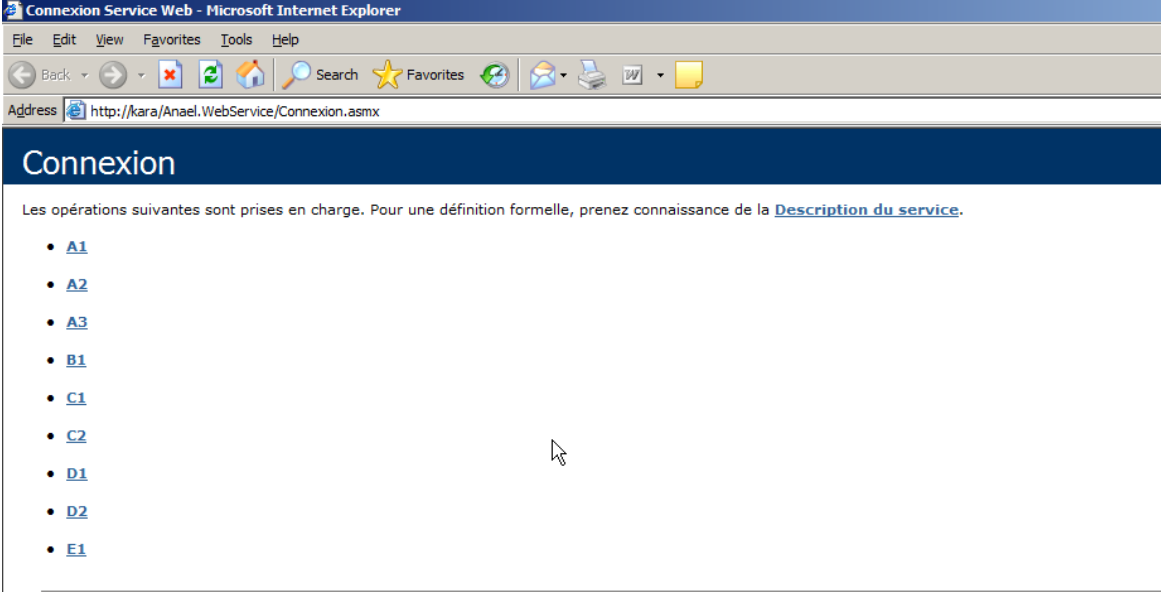
Adresse du Web Service

```
<add key="Anael.WebServices" value="http://[SERVER NAME]/Anael.WebService/Connexion.asmx"/>
```

Si le Web Service est utilisé, il est nécessaire d'indiquer ici l'adresse à laquelle ce dernier est accessible. Par exemple, si le Web Service a été installé dans le répertoire par défaut sur le serveur MYSERVER, il faudra modifier la ligne comme suit :

```
<add key="Anael.WebServices" value="http://myserver/Anael.WebService/Connexion.asmx"/>
```

Il est indispensable de s'assurer que l'adresse saisie est correcte. Pour cela, il suffit d'ouvrir « Internet explorer », sur le serveur sur lequel est installé le service et de copier l'adresse : <http://myserver/Anael.WebService/Connexion.aspx>. Si la page suivante s'affiche, l'adresse est correcte :



Connexion

Les opérations suivantes sont prises en charge. Pour une définition formelle, prenez connaissance de la [Description du service](#).

- [A1](#)
- [A2](#)
- [A3](#)
- [B1](#)
- [C1](#)
- [C2](#)
- [D1](#)
- [D2](#)
- [E1](#)

Ce service Web utilise <http://tempuri.org/> comme espace de noms par défaut.

Recommandation : modifiez l'espace de noms par défaut avant que le service Web XML ne soit rendu public.

Chaque service Web XML a besoin d'être identifié par un espace de noms unique ; ainsi, les applications clientes peuvent le différencier des autres services sur services Web XML en cours de développement, cependant, les services Web XML publiés doivent utiliser un espace de noms permanent.

Votre service Web XML doit être identifié par un espace de noms que vous contrôlez. Par exemple, vous pouvez utiliser le nom de domaine Internet de votre site. Les nombreux espaces de noms de services Web XML ressemblent à des URL, ils n'ont pas besoin de pointer vers une ressource réelle sur le Web. (Les espaces de noms de services Web XML publiés doivent être permanents.)

Pour la création de services Web XML à l'aide de ASP.NET, l'espace de noms par défaut peut être changé en utilisant la propriété Namespace de l'attribut WebService de la classe qui contient les méthodes du service Web XML. Vous trouverez ci-dessous un exemple de code qui définit l'espace de noms à "http://microsoft.com/webservices/".

C#

```
[WebService(Namespace="http://microsoft.com/webservices/")]
public class MyWebService {
    // implémentation
}
```

Visual Basic

```
<WebService(Namespace="http://microsoft.com/webservices/")> Public Class MyWebService
    ' implémentation
End Class
```

Si le Web Service n'est pas utilisé (« false » dans le point A), cette ligne ne sera pas lue, il n'est donc pas nécessaire de la modifier.

Historique des fichiers logs

```
<add key="LogsDuration" value="7"/>
```

La ligne suivante permet d'indiquer combien de jours les fichiers logs sont stockés. Par défaut, la valeur est positionnée à 7, il est possible d'indiquer un nombre de jours différents. Par exemple, pour conserver les fichiers 10 jours, la ligne deviendra :

```
<add key="LogsDuration" value="10"/>
```

Délai sur les requêtes

```
<!-- Timeout pour exécuter les requêtes SQL 0 = illimité -->  
<add key="SqlTimeOut" value="600"/>
```

Modification du délai d'attente lors de l'exécution d'une requête.

Sauvegarde des fichiers de configuration

Une fois le paramétrage de la configuration terminée, il est fortement conseillé de sauvegarder ces 3 fichiers sur le serveur.

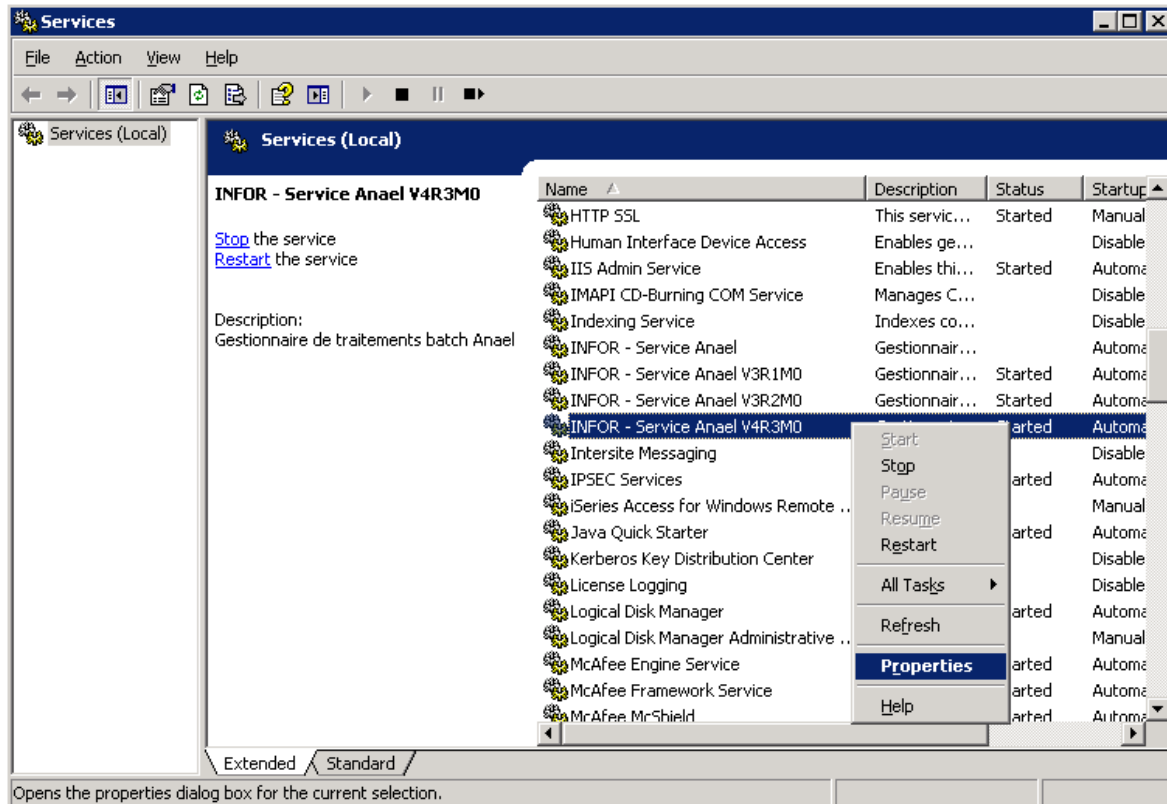
En effet, en cas de ré-installation du service (par exemple : installation de ptf contenant le service), vous pourrez les récupérer et ainsi éviter de reparamétrer la configuration.

Autorisations

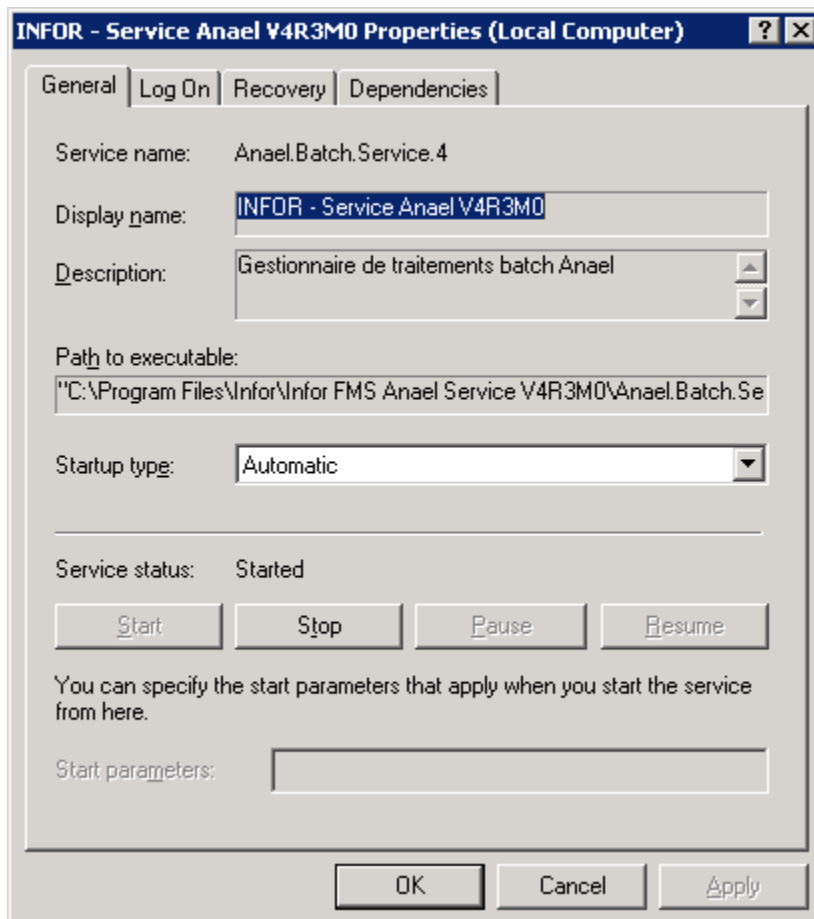
Le service ayant besoin d'accéder à des informations de la base de données, ainsi que certains répertoires de l'application concernés par les traitements, il est nécessaire de faire fonctionner le service avec « suffisamment » de droit. Par défaut, le service est installé pour fonctionner avec le compte « SYSTEM LOCAL », ce compte n'a pas suffisamment de droit pour accéder à Infor FMS Anael finance ou Infor FMS Anael achats.

Le compte avec lequel le service doit fonctionner doit avoir exactement les mêmes droits qu'un utilisateur de l'application standard, il est donc possible soit de créer un utilisateur dédié au service (recommandé) en lui donnant les mêmes droits qu'un utilisateur de l'application soit utiliser un compte existant se connectant à l'application.

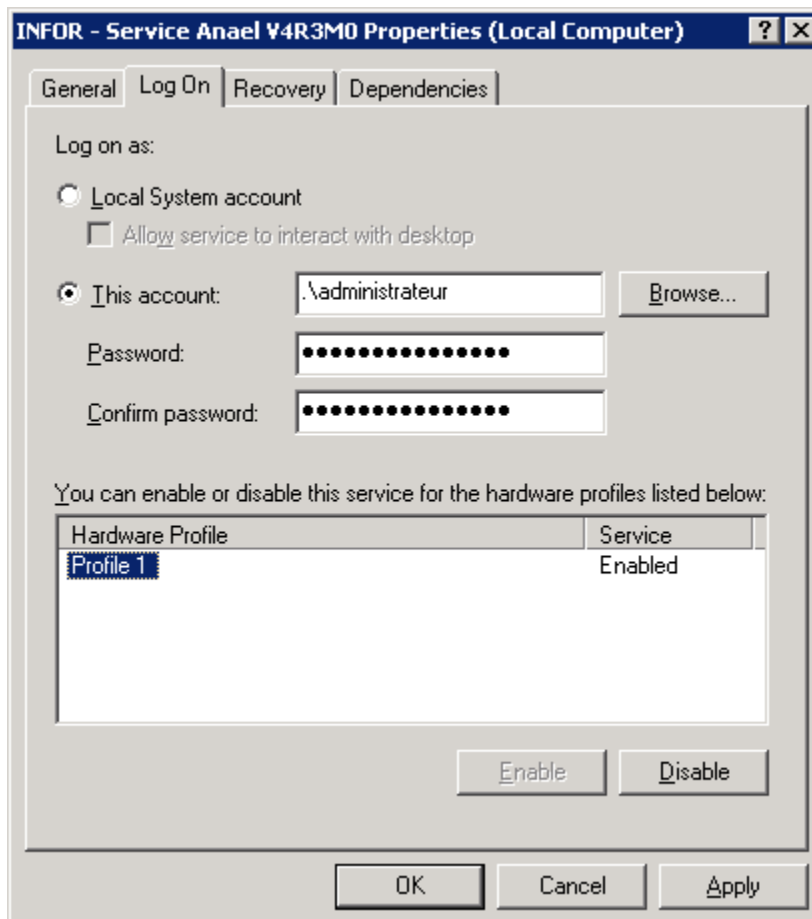
- 1 Pour modifier le compte avec lequel le service fonctionne, il suffit de faire un clic droit sur le service puis de sélectionner « Propriétés » :



La fenêtre de propriétés apparaît :



2 Sur la fenêtre de propriétés, sélectionner l'onglet « Connexion » :



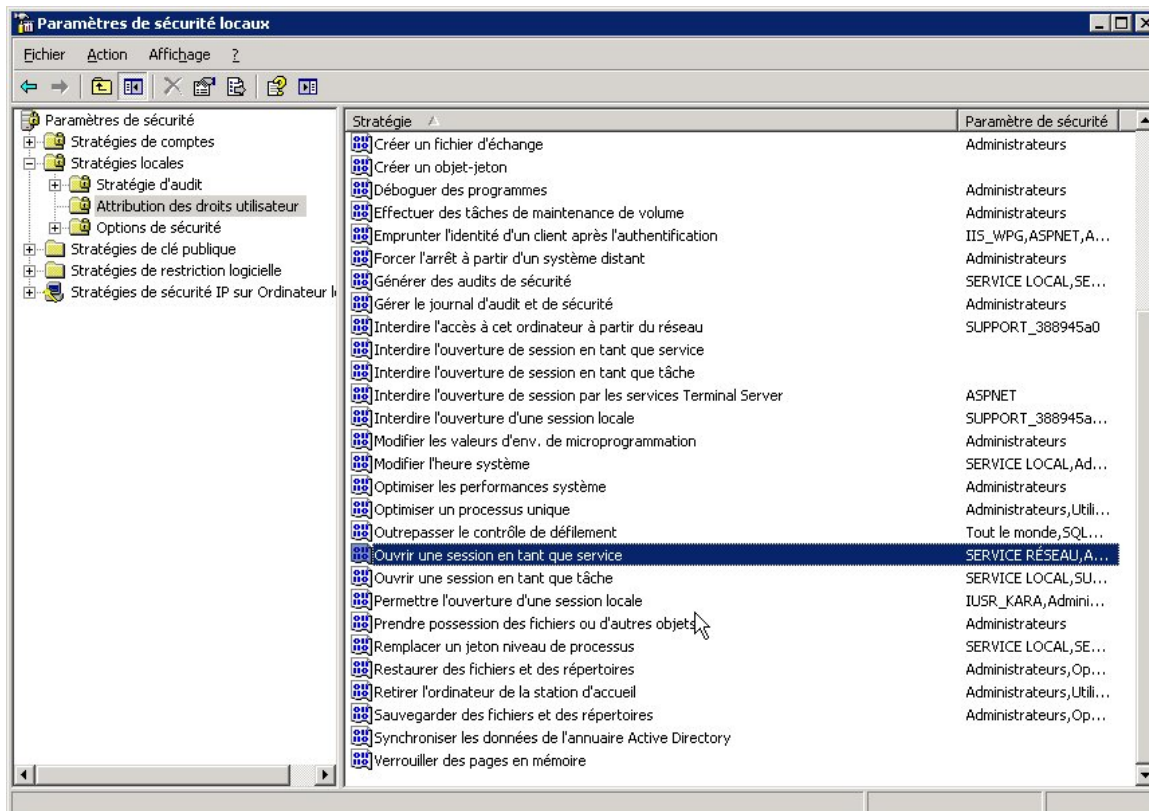
- 3 Sélectionner « Ce compte » et indiquer le compte concerné (avec le nom du domaine si nécessaire) ainsi que son mot de passe (et la confirmation). Lorsque vous cliquez sur « OK », le message suivant doit s'afficher :



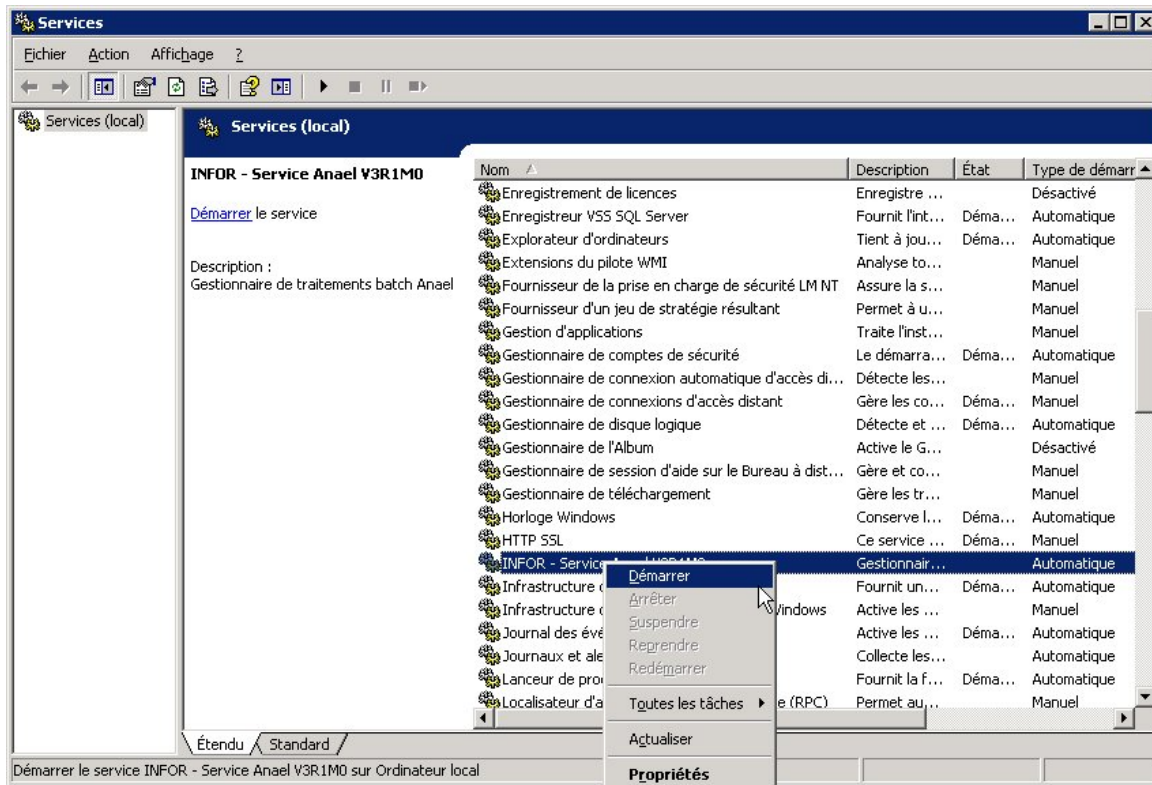
Ce message indique qu'à partir de maintenant ce compte a le droit d'ouvrir une session en tant que service sur le serveur. Cette autorisation est indispensable pour faire fonctionner le service.

Ce message n'apparaît pas si l'utilisateur possède déjà le privilège « Ouvrir une session en tant que service. »

- 4 On peut vérifier ceci en allant dans « Outils d'administration / Stratégie de sécurité locale » comme l'image ci-dessous :



- 5 Le paramétrage du service étant terminé, il est nécessaire de démarrer le service. Pour ceci, il suffit de sélectionner le service « INFOR – Service Anael » et de cliquer sur « Démarrer ».



Chapitre 3 Mise à jour du service de traitement batch

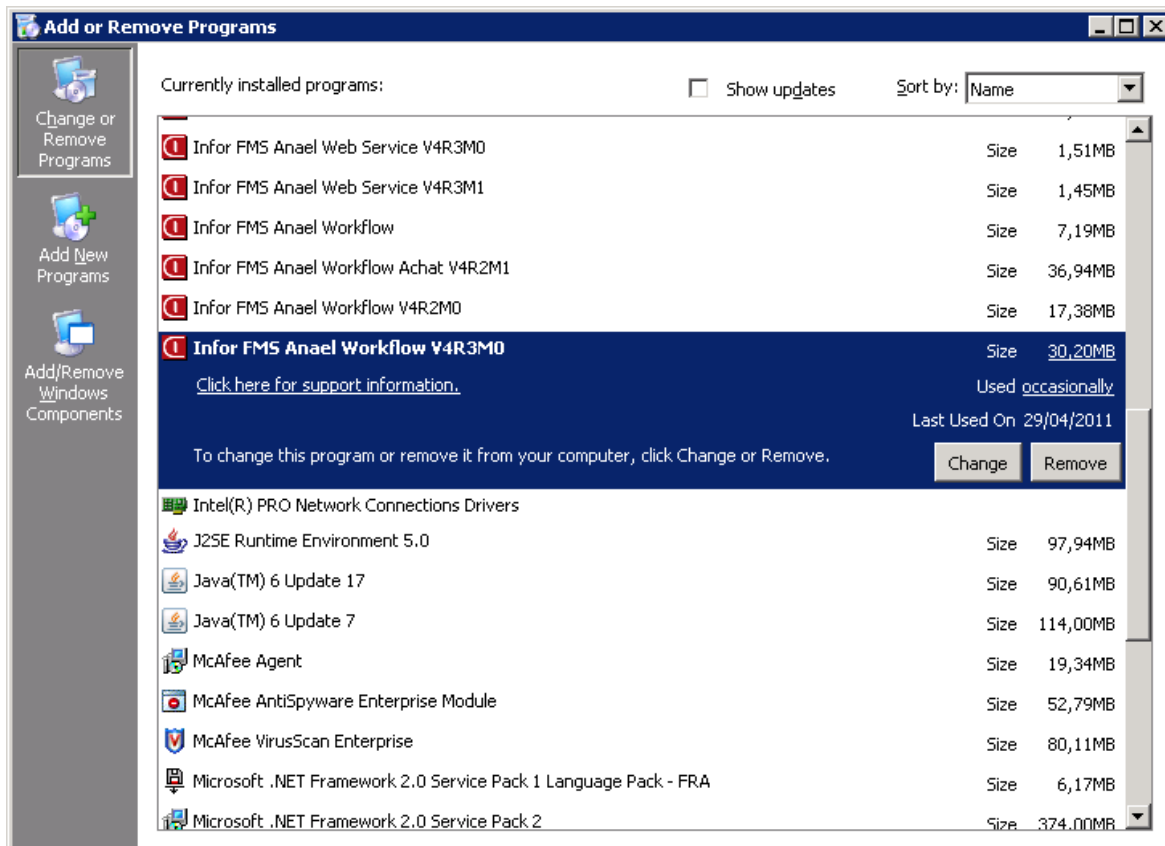
3

Mise à jour du Workflow des D.A.

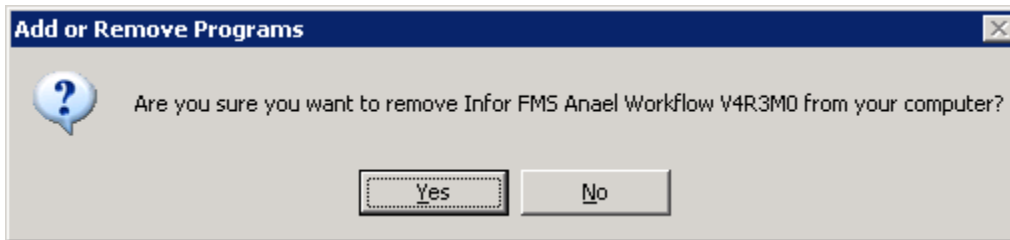
6 Les opérations suivantes sont à effectuer sur le serveur d'application.

Désinstallation de la version précédente

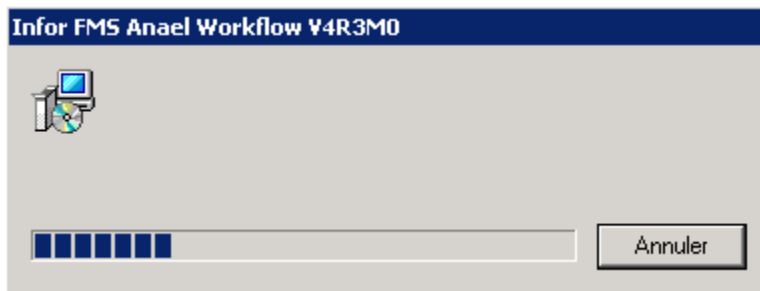
- 1 Aller dans le « panneau de configuration » de Windows et sélectionner l'option « Ajout/Suppression de programmes » :
- 2 Sélectionner « Infor FMS Anael Workflow V4R3M0 » dans la liste des programmes :



- 3 Cliquer sur « Supprimer », la fenêtre suivant apparait :



- 4 Cliquer sur « Oui », le programme sera supprimé :

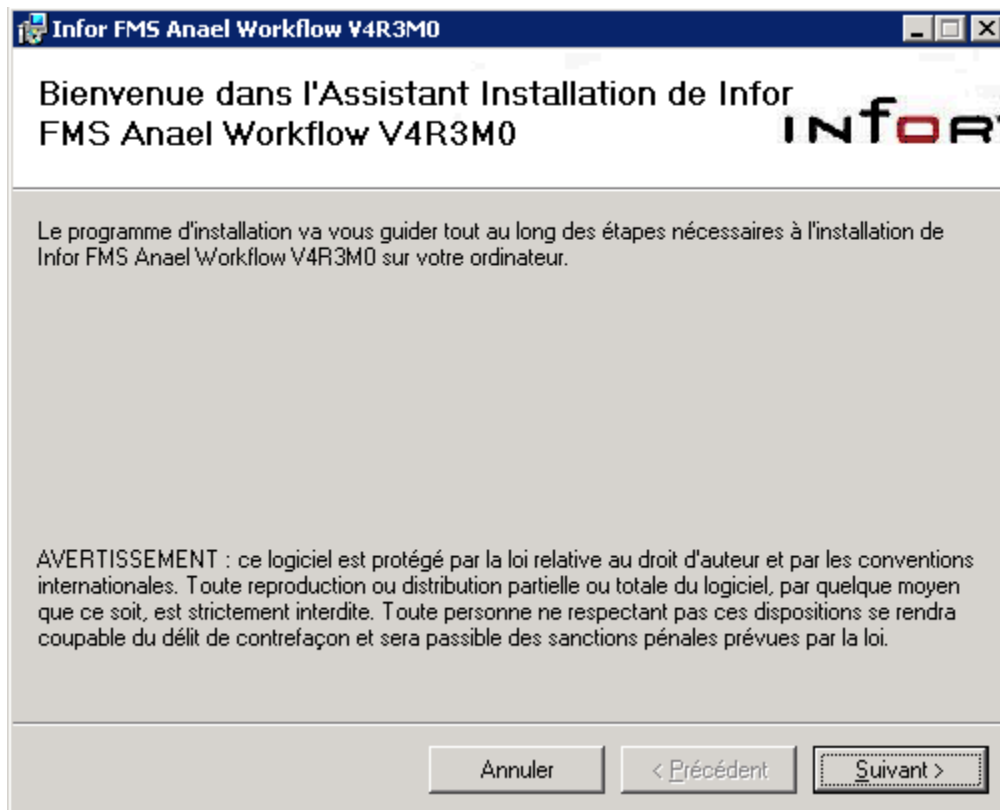


A la fin de la désinstallation, le programme n's'affiche plus dans la liste des programmes installés sur le serveur.

Installation de la nouvelle version

- 1 **Dans un environnement 32 Bits** : dézipper le fichier « **Anael Workflow V4R3M0_PTF00001 x86.zip** » se trouvant dans la solution [1124063](#).
Dans un environnement 64 Bits : dézipper le fichier « **Anael Workflow V4R3M0_PTF00001 x64.zip** » se trouvant dans la solution [1124063](#).
- 2 Et double-cliquer sur le fichier « **Setup.exe** »

- 3 La fenêtre suivante s'affiche, cliquer sur « Suivant » :



- 4 Vous pouvez modifier le site par défaut et le nom du répertoire virtuel. Cliquer sur « Suivant » :

Infor FMS Anael Workflow V4R3M0

Sélectionner l'adresse d'installation

INFOR

Le programme d'installation va installer Infor FMS Anael Workflow V4R3M0 à l'emplacement Web suivant.

Pour l'installer à cet emplacement Web, cliquez sur "Suivant". Pour l'installer sur un emplacement ...

Site :

Default Web Site

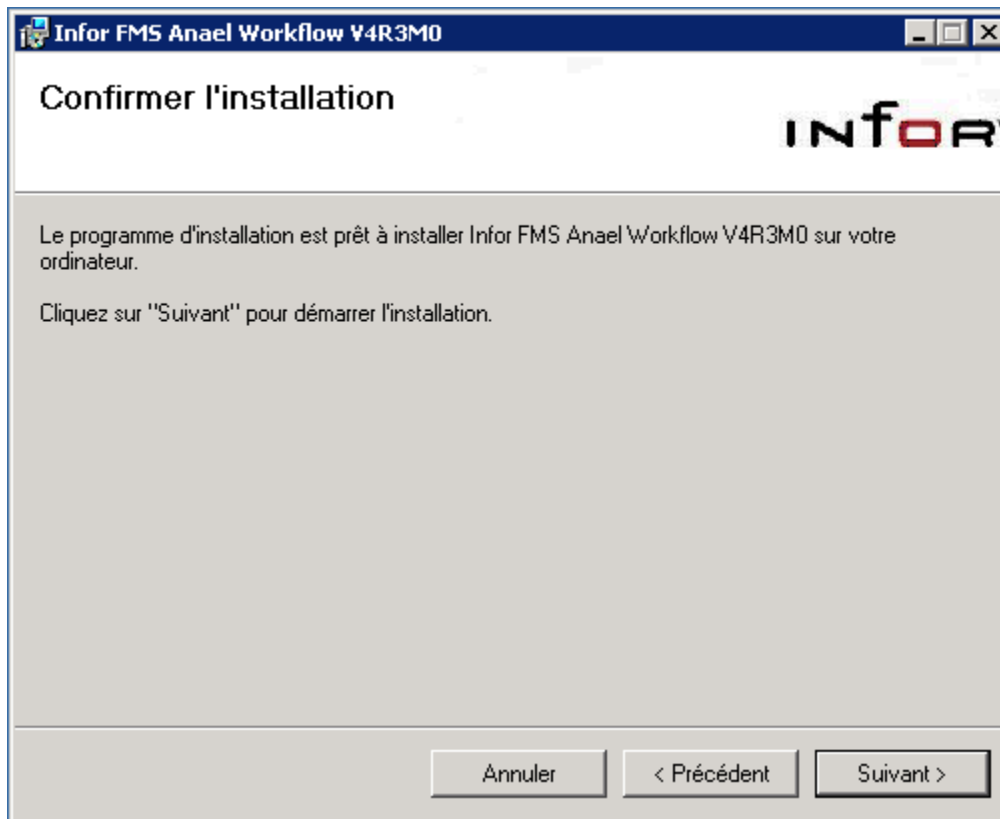
Répertoire virtuel :

Anael.Workflow

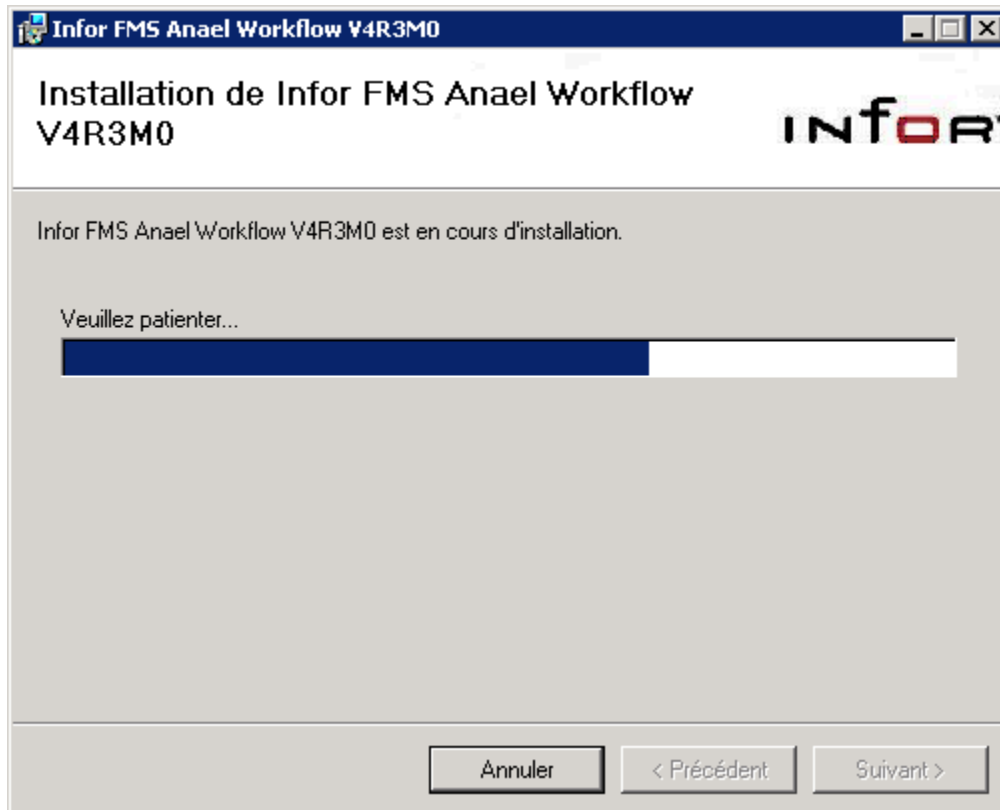
Pool d'applications :

DefaultAppPool

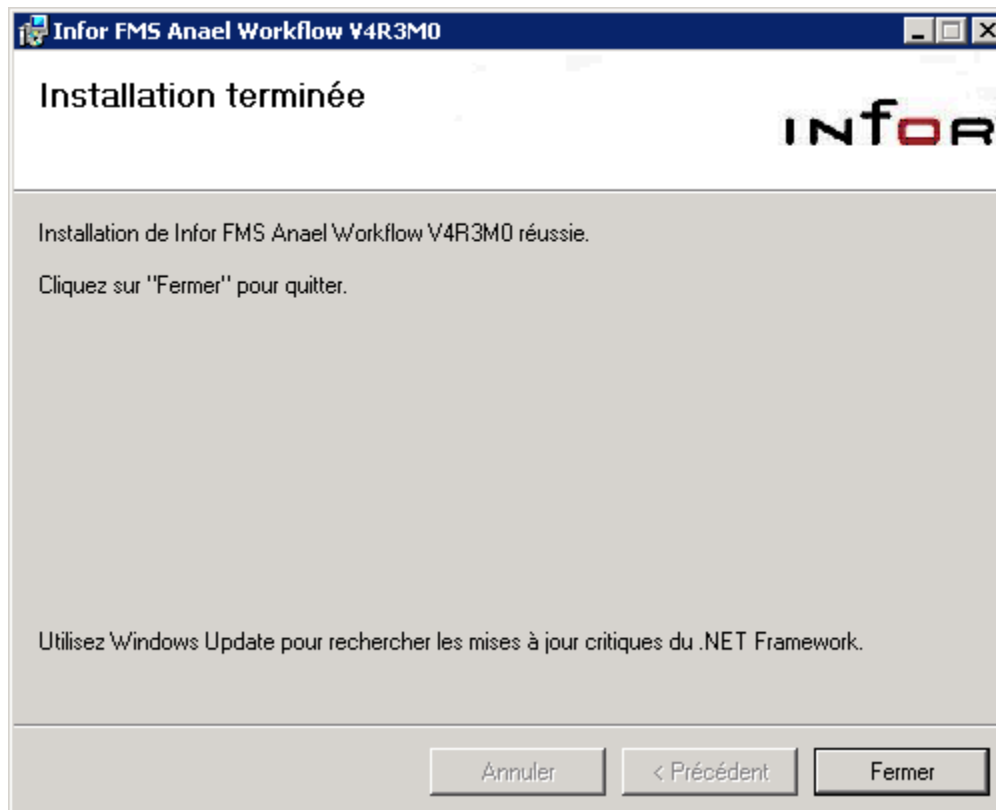
5 Cliquer sur « Suivant » :



Installation en cours :

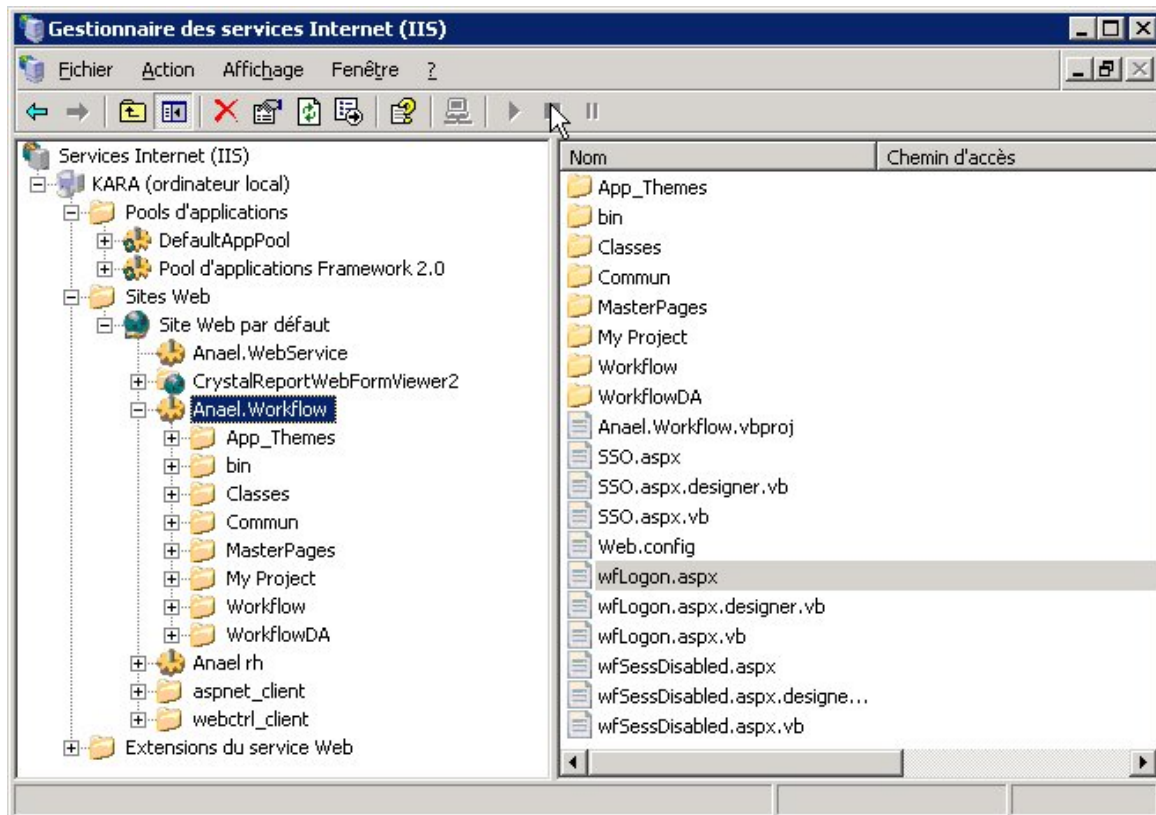


6 L'installation est terminée, cliquer sur « Fermer »



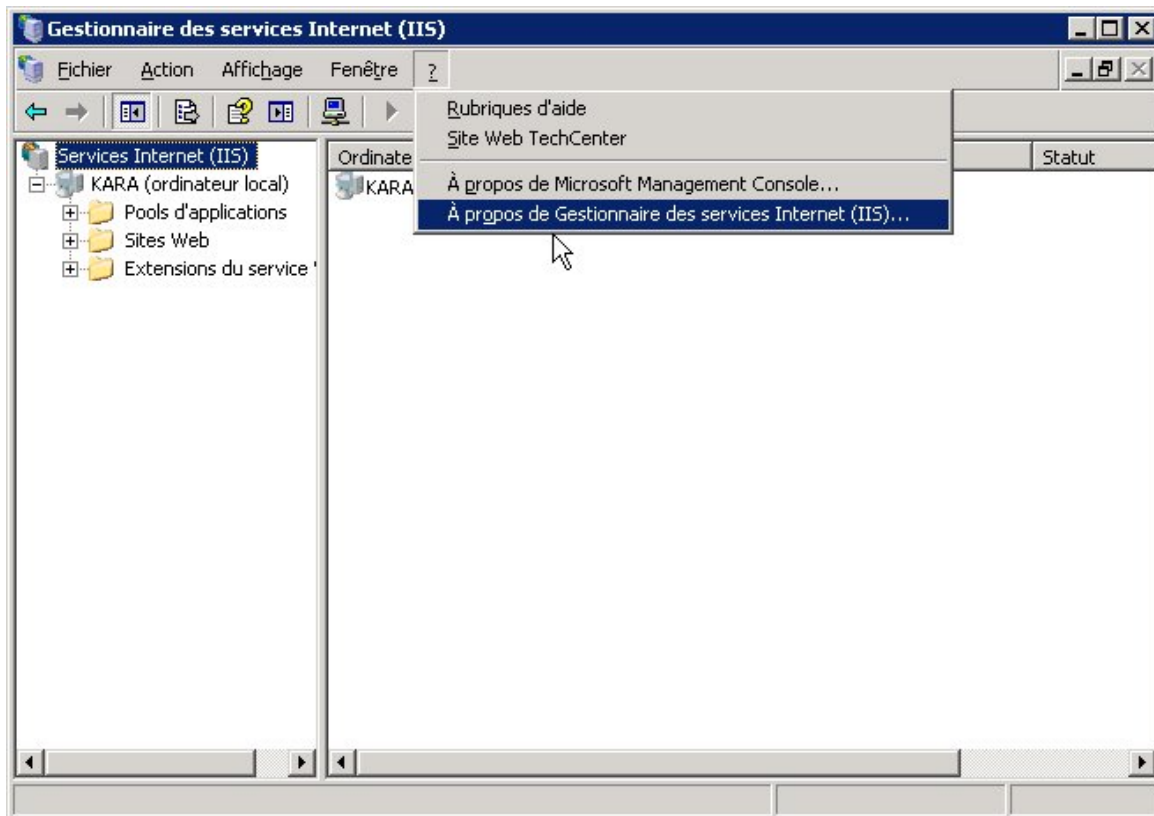
Paramétrage du Workflow avec IIS 6.0

- 1 Lancer la console d'administration de IIS : aller dans « Démarrer » puis « Exécuter » et taper « inetmgr » (attention les copies d'écran suivantes sont effectuées avec IIS 6.0) :

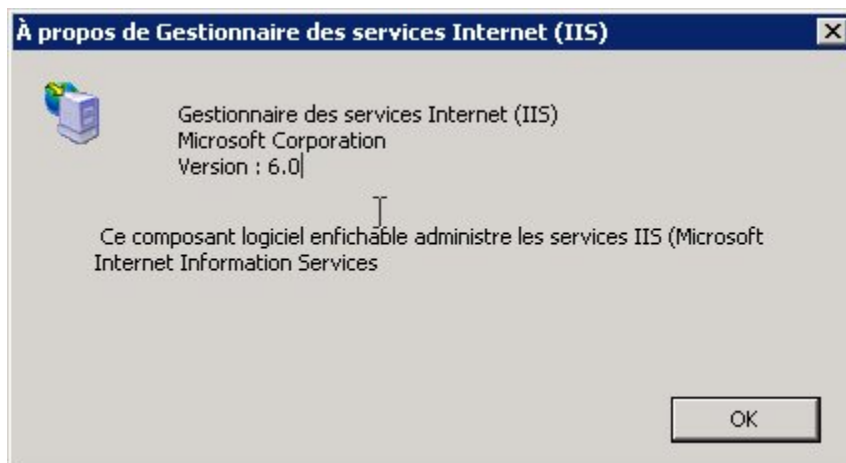


Si le serveur n'est pas un Windows 2003, il est possible que ce soit IIS 5.1 et non IIS 6.0 qui soit installé. Dans ce cas, tout ce qui concerne les « Pool d'applications » ci-dessous ne doit pas être appliqué. En effet, les « Pool d'applications » n'existent que depuis la version 6.0.

- 2 Pour connaître la version aller dans « ? / A propos de gestionnaire des services Internet (IIS)... » :



La version apparait :



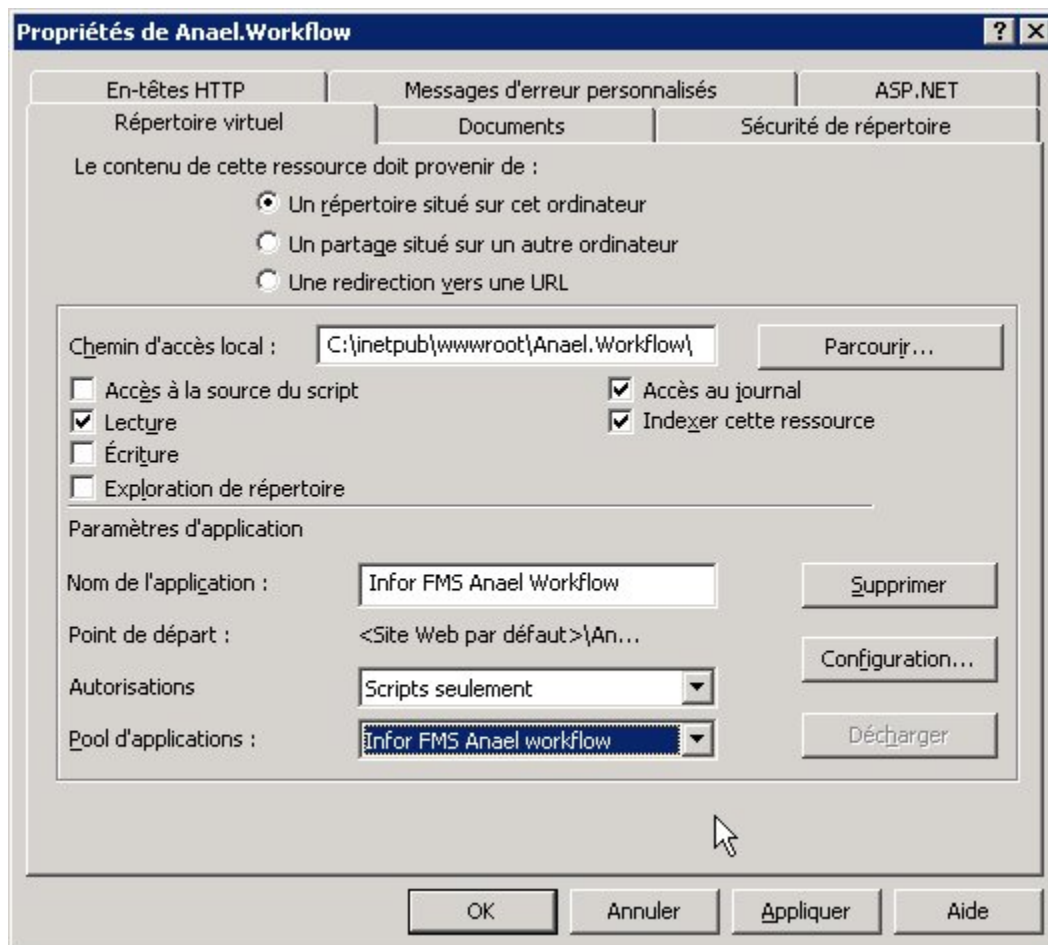
S'il s'agit de la version 6.0 (ou supérieur) vous pouvez continuer ci-dessous, sinon passer à l'étape concernant l'onglet « ASP.NET ».

- 3 Effectuer un clic droit sur « Pools d'applications » et cliquer sur « Nouveau/Pools d'applications... »



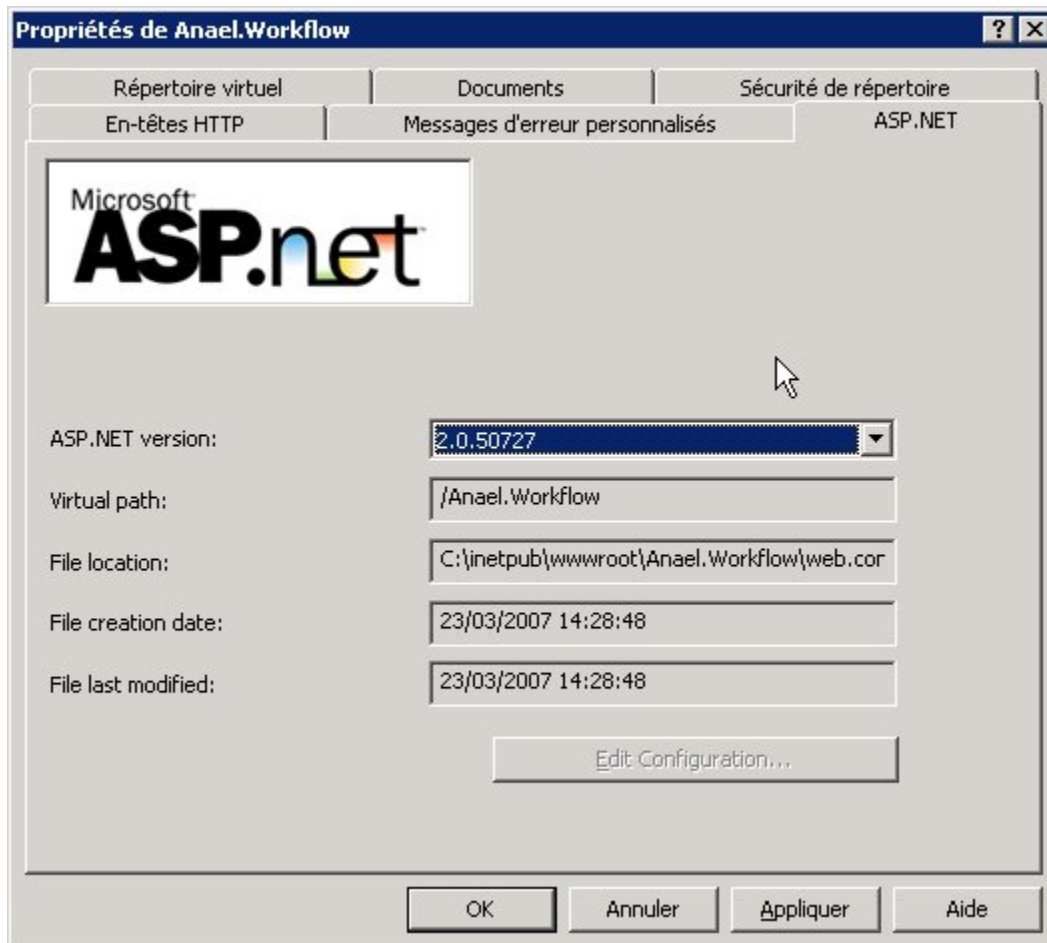
- 4 Nommer le pool d'application, par exemple « Infor FMS Anael workflow » et sélectionner l'option « Utiliser un pool d'applications existant en tant que modèle » et sélectionner « DefaultAppPool ». Cliquer sur « OK ».

- 5 Sélectionner ensuite « Anael.Workflow » sous le nœud « Site Web par défaut ». Effectuer un clic droit et sélectionner le menu « Propriétés » :



- 6 Modifier le pool d'application en mettant le pool nouvellement créé « Infor FMS Anael workflow ».

- 7 Aller ensuite dans l'onglet « ASP.NET » et vérifier que la version du Framework utilisée est bien « 2.0.50727 » comme sur la copie d'écran ci-dessous :



- 8 Cliquer sur « OK ».

Paramétrage du Workflow avec IIS 7.5

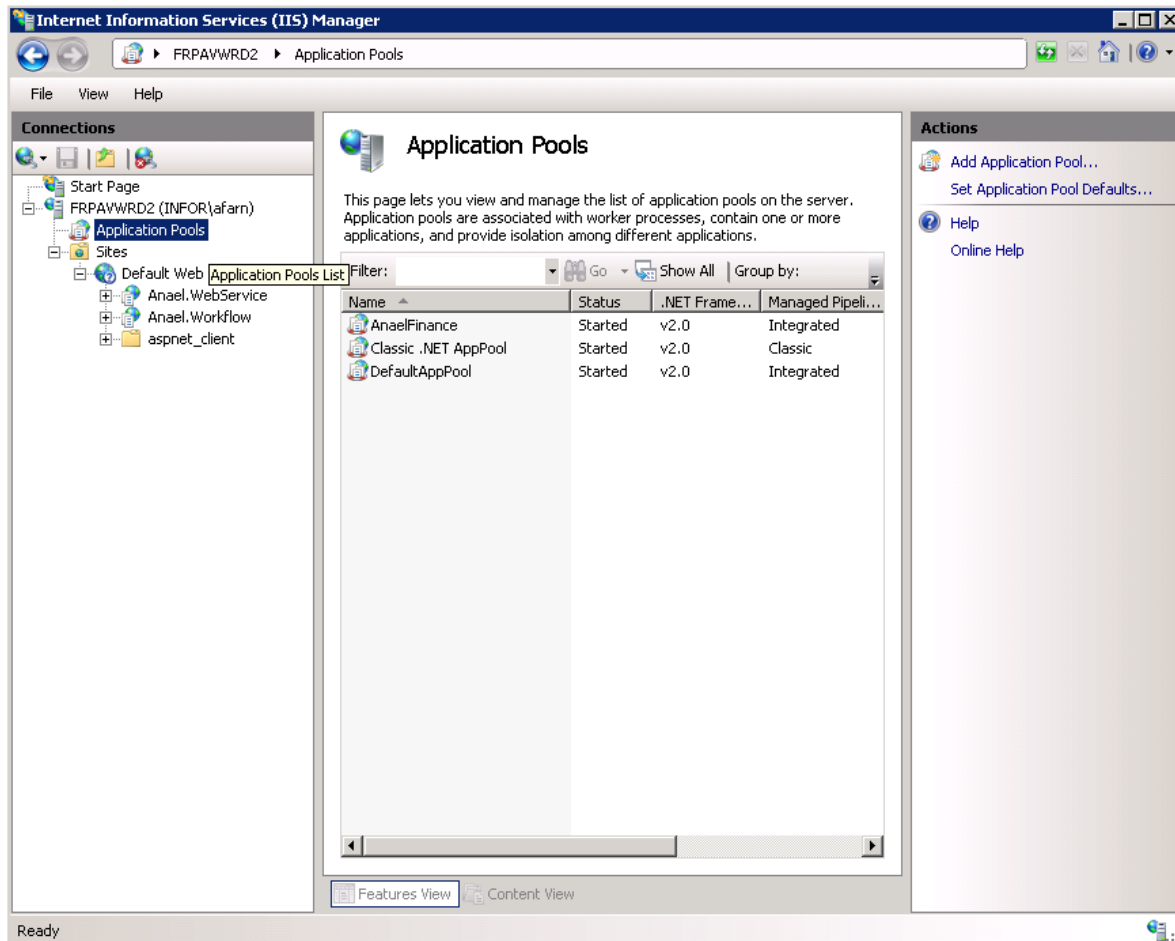
Les écrans présentés proviennent d'un serveur Windows 2008 R2 avec IIS 7.5.7600.16365.

Paramétrage de la compatibilité IIS 6.0

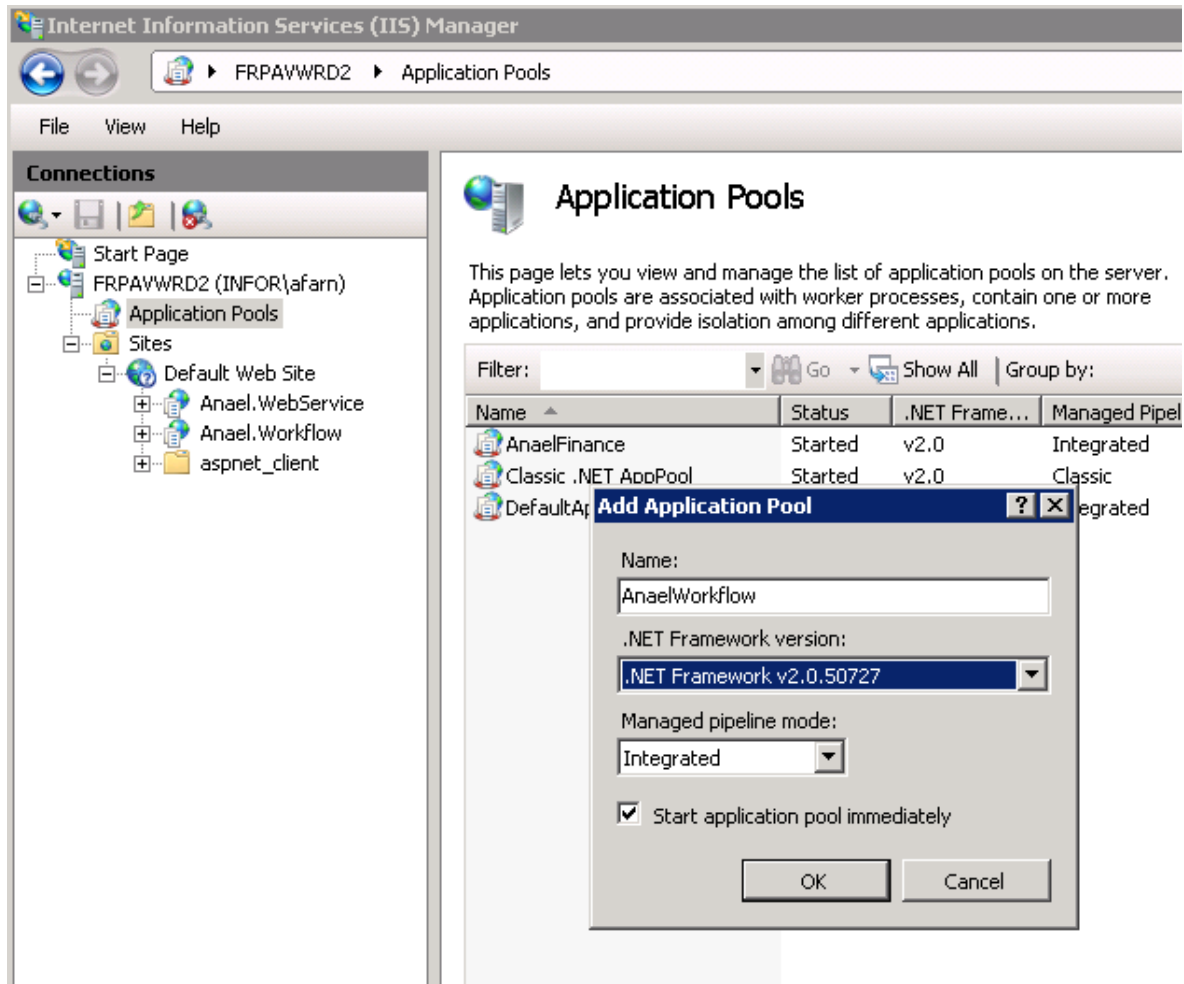
En principe, le paramétrage de la compatibilité a déjà été fait lors de l'installation de Anael Web Service V4R3M1. Dans le cas contraire, se reporter au chapitre 3.6.2.1 de la documentation Infor FMS Anael Achat WS V4R3 - Installation - 1.0.pdf .

Paramétrage du Workflow – IIS 7.5

- 1 Se rendre dans le « Server manager ». Se positionner sur l'item « Roles », puis sur l'item Web Server IIS et ouvrir Internet Information Service (IIS) Manager :

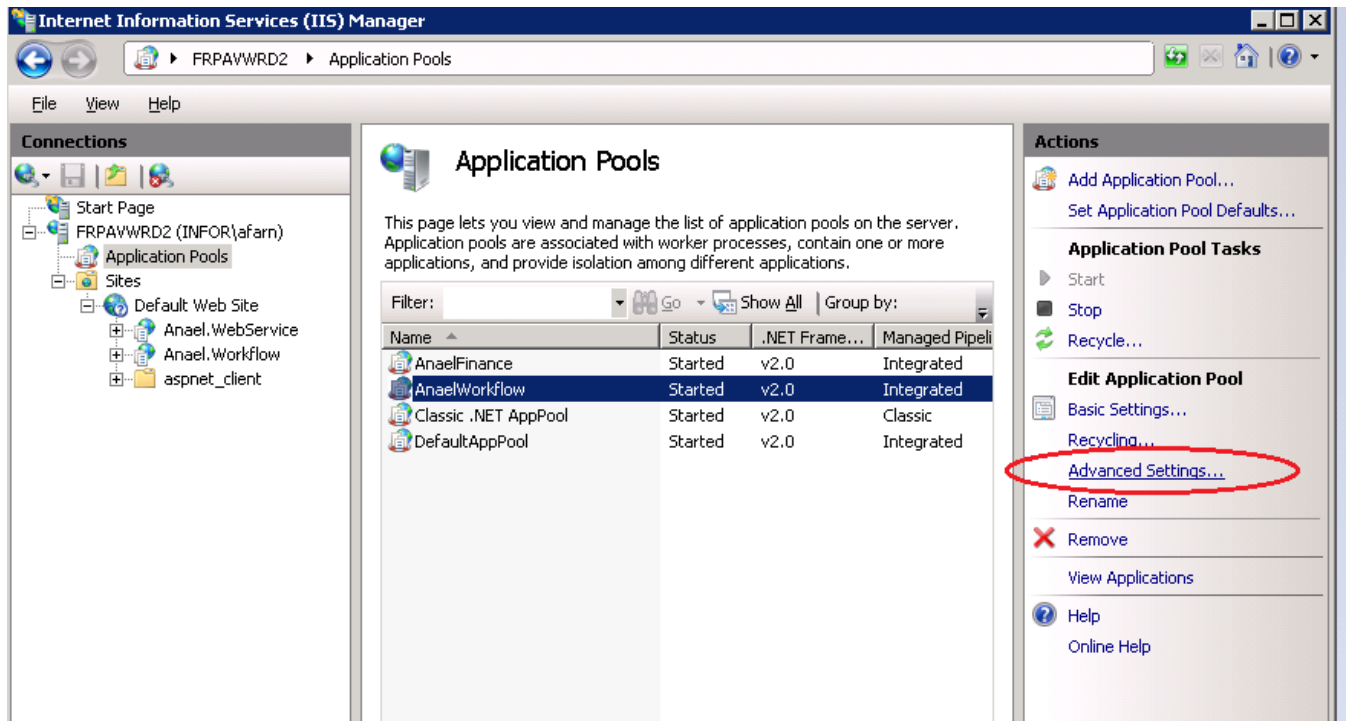


2 Cliquer sur « Add Application pool », la fenêtre suivante s'affiche.

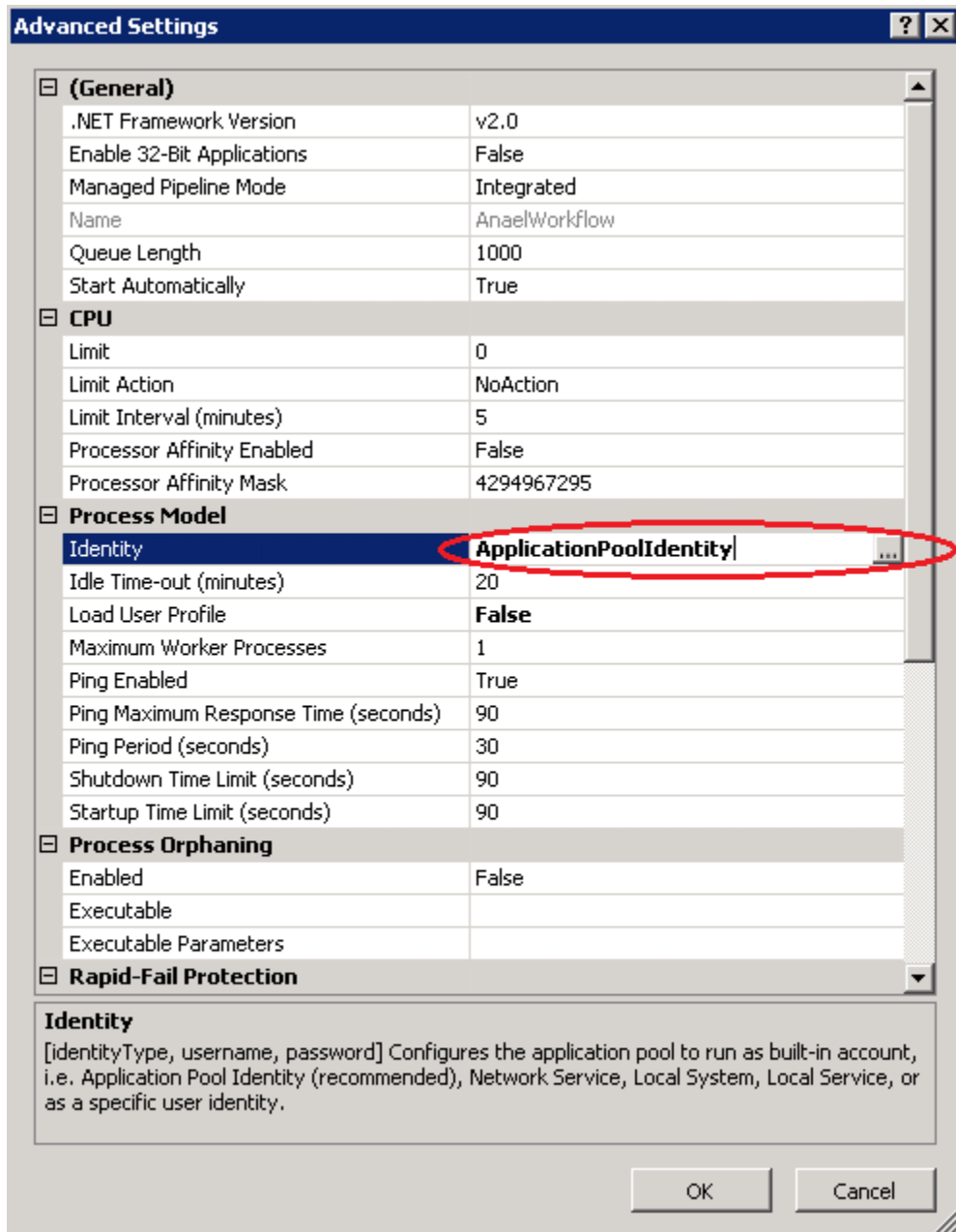


3 La compléter et valider par OK.

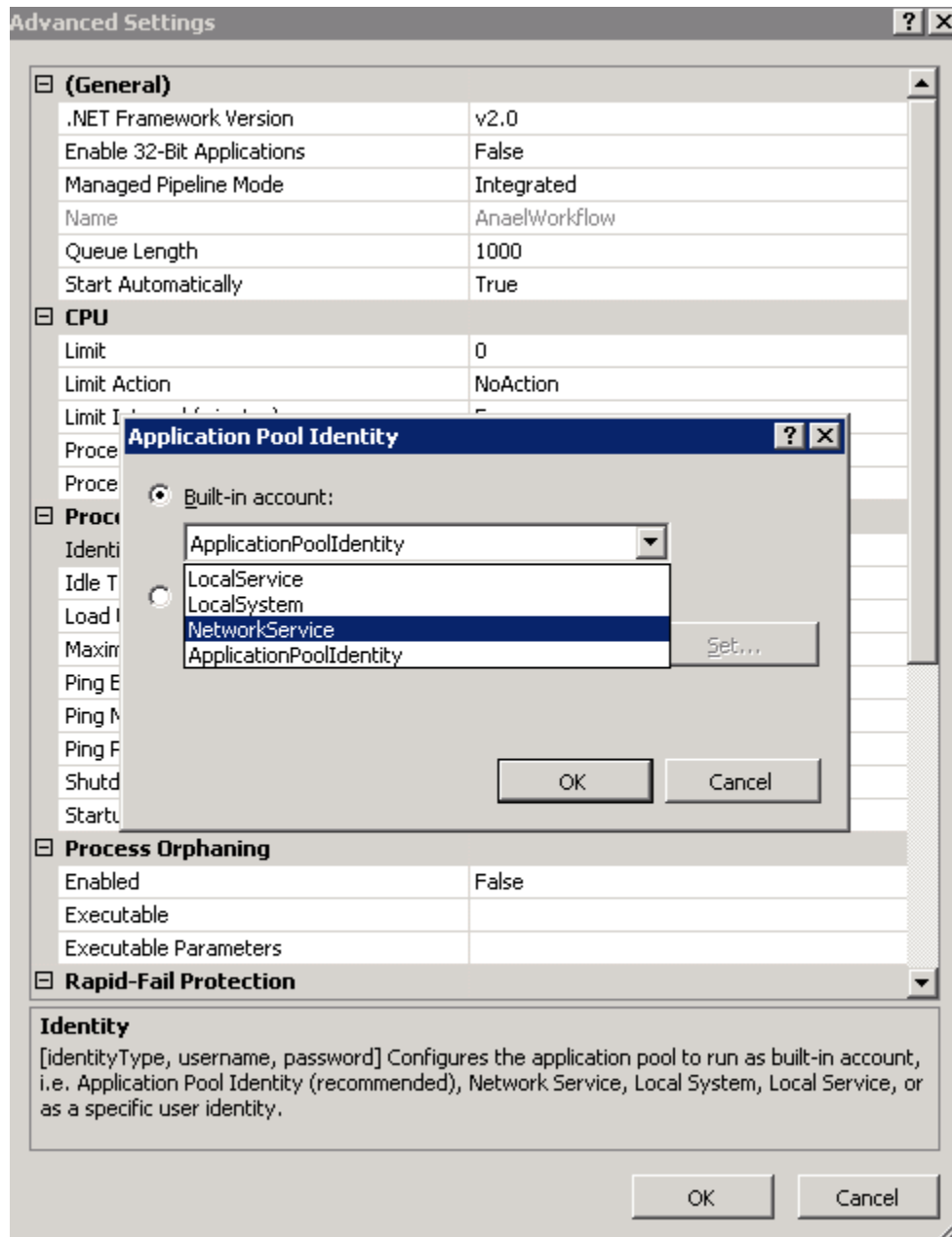
4 Sélectionner le pool AnaelWorkfow et sélectionner Advanced Setting :



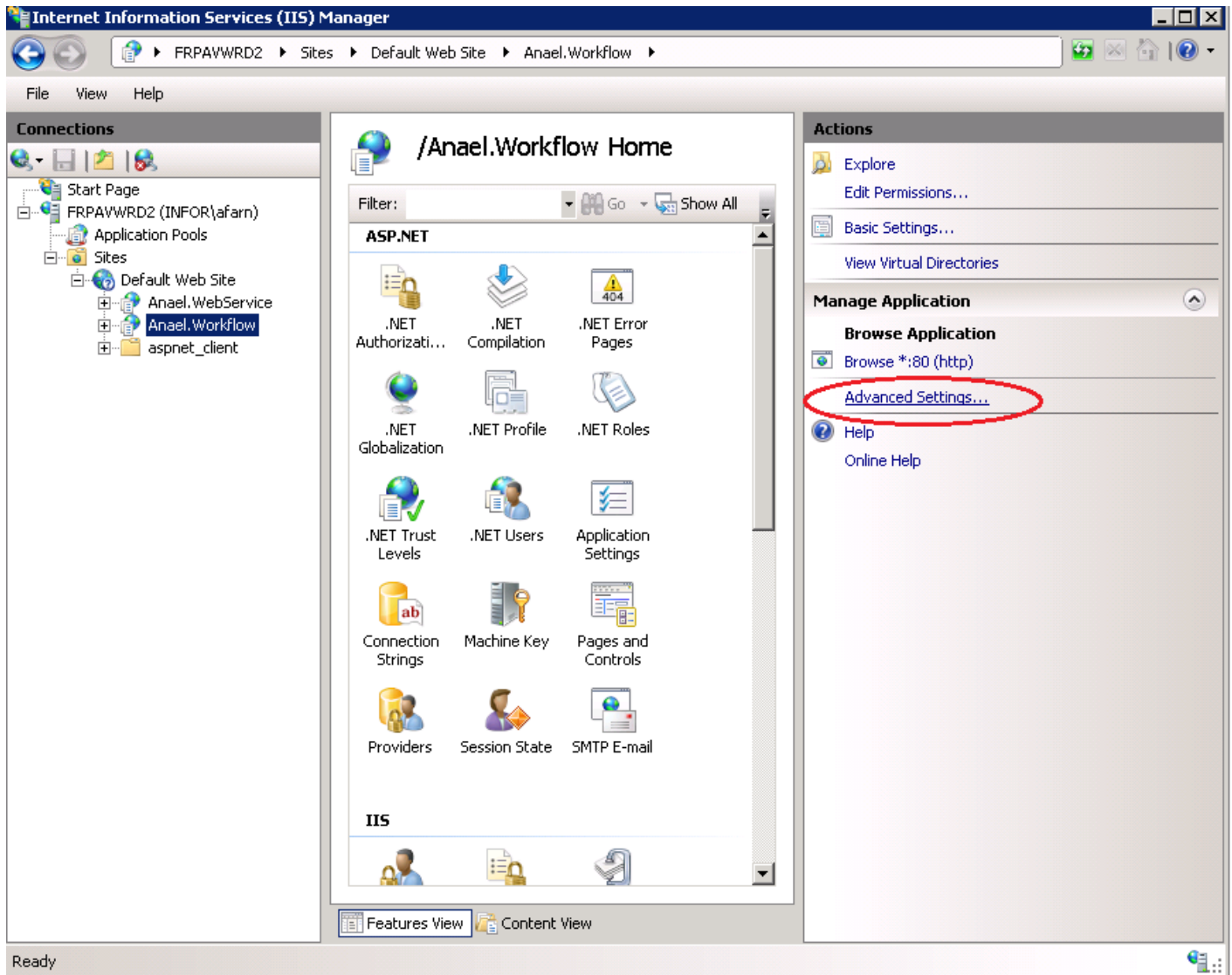
5 Et revoir le paramétrage Identity :



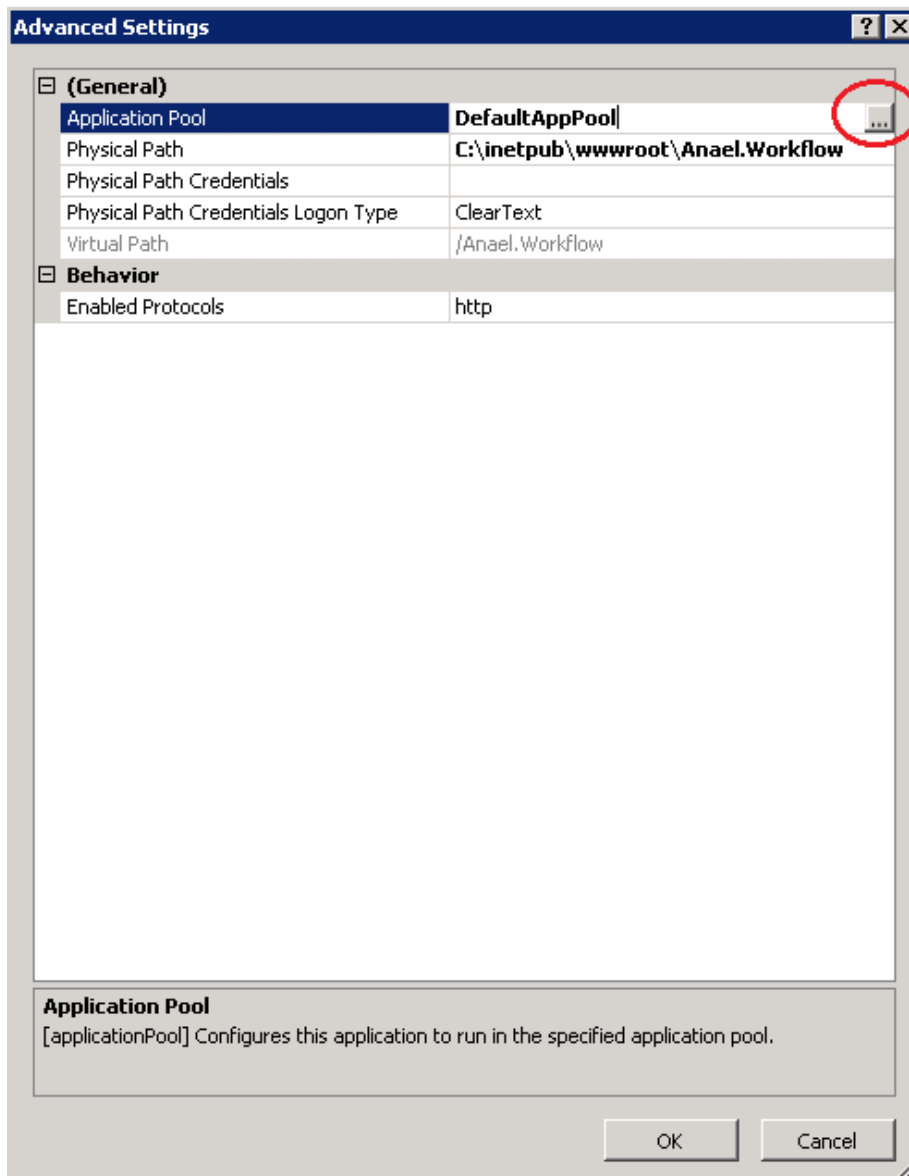
6 Sélectionner NetworkService



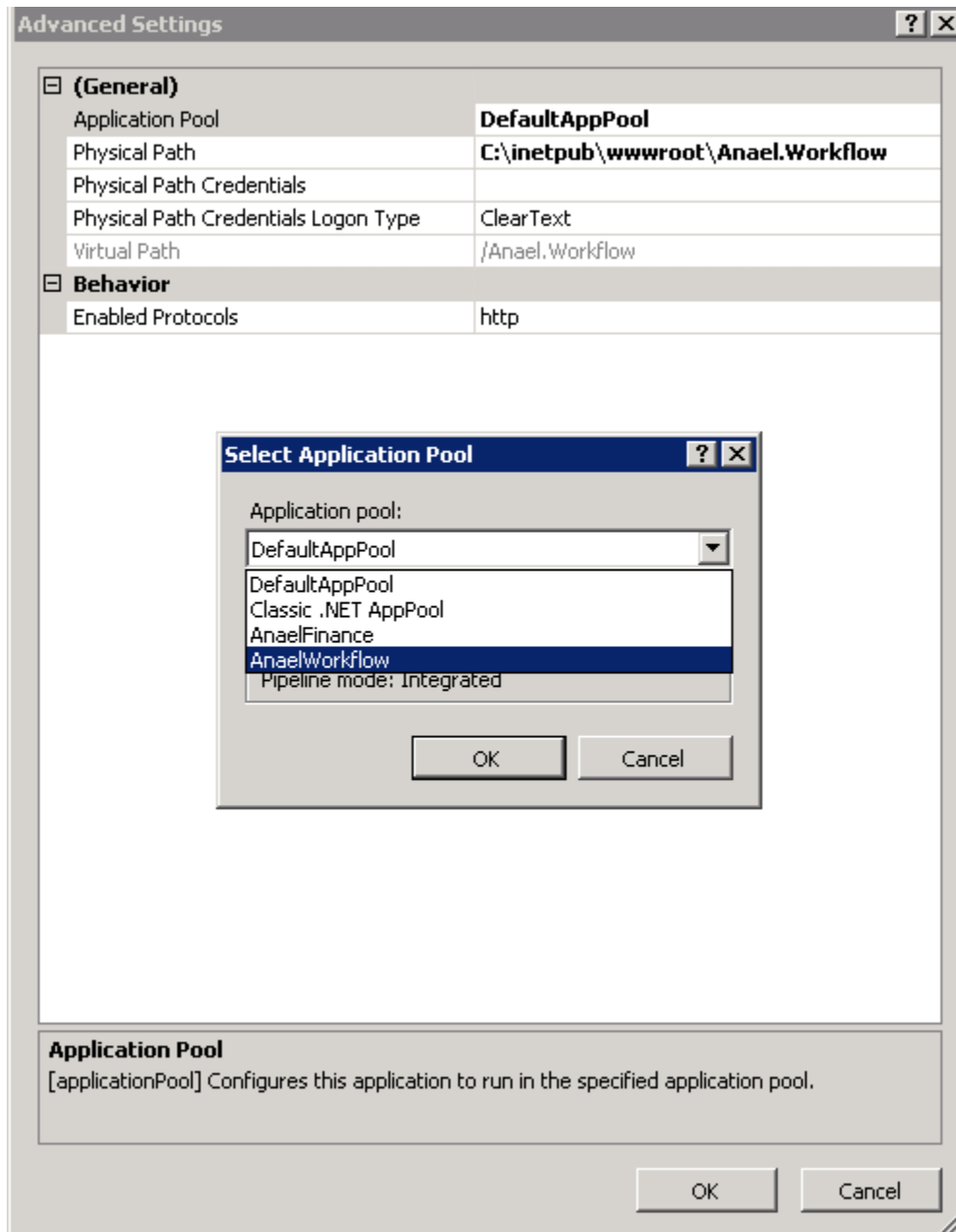
7 Se positionner sur « Anael.Workflow ».



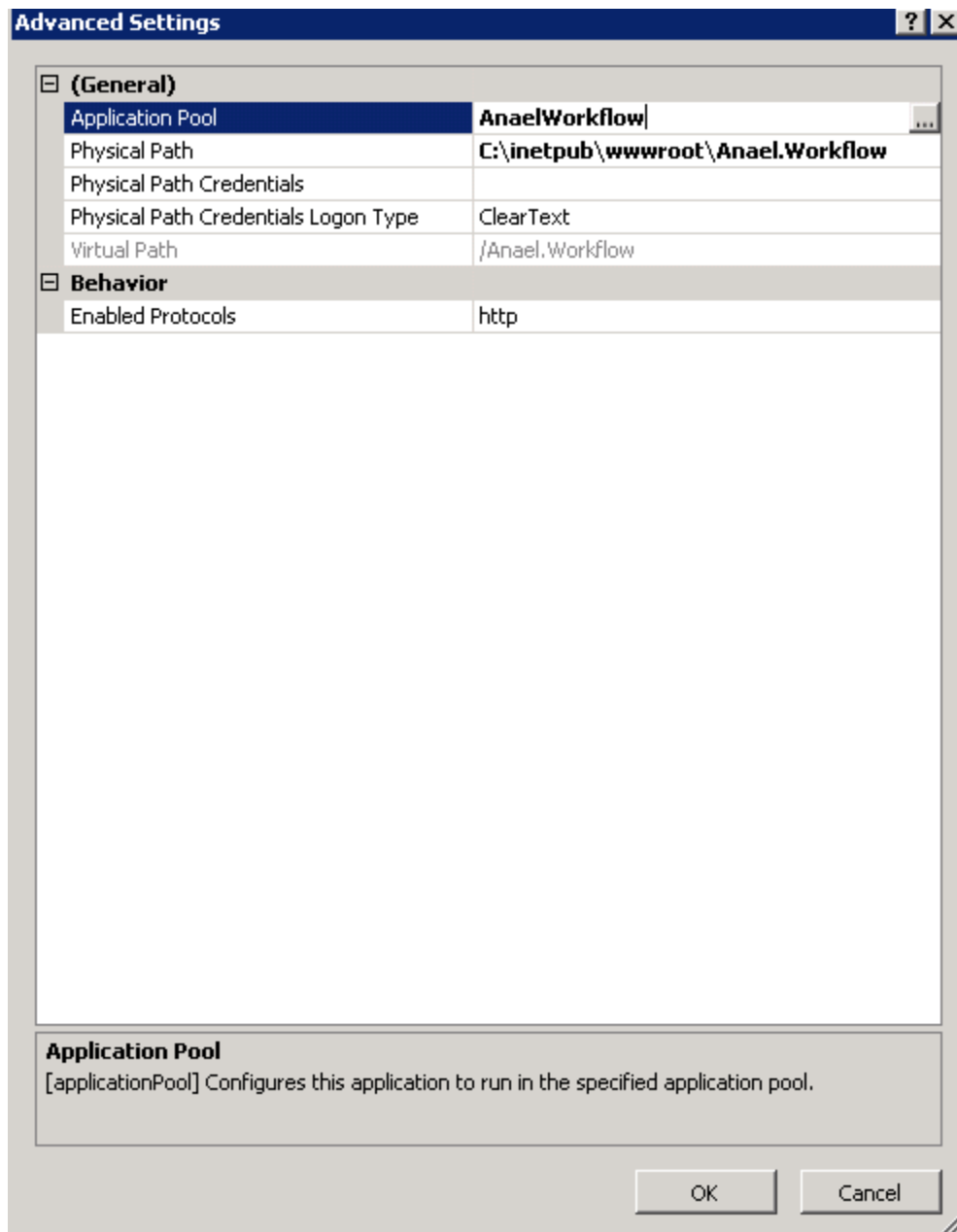
8 Clic droit puis « Manage Application », puis « Advanced Settings ».



9 Modifier la zone « Application pool »

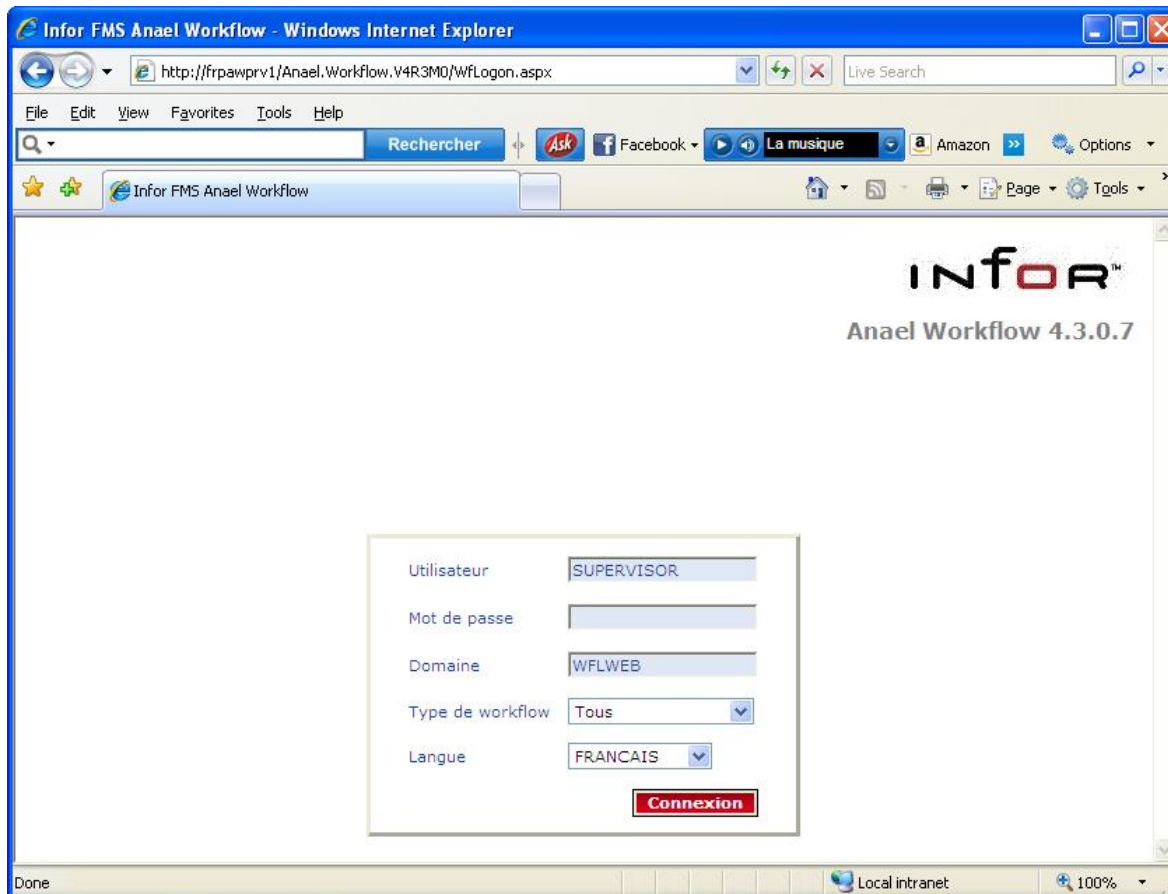


10 On vérifie que la modification est bien prise en compte.



Vérification de la version

Lancer le Workflow et vérifier la version affichée sur la fenêtre de login :



La version doit être 4.3.0.7.

Chapitre 4 Mise à jour du service de traitement batch

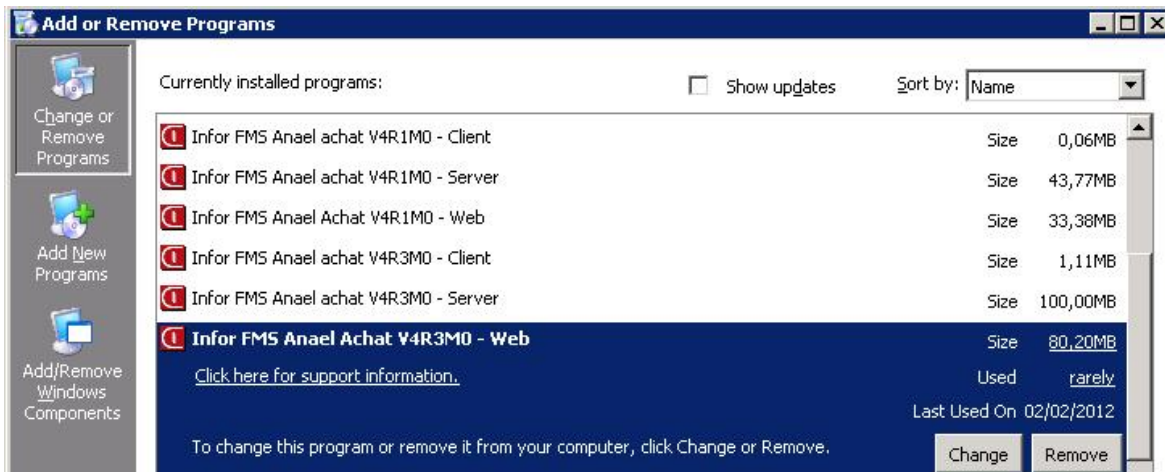
4

Mise à jour de la partie Web

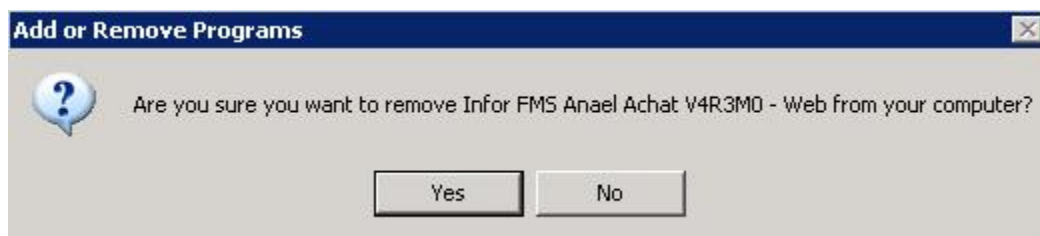
Les opérations suivantes sont à effectuer sur le serveur d'application.

Désinstallation de l'ancienne version

- 1 Aller dans le « panneau de configuration » de Windows et sélectionner l'option « Ajout / Suppression de programmes » :
- 2 Sélectionner « Infor FMS Anael Achat V4R3M0 - Web » dans la liste des programmes :



- 3 Cliquer sur « Supprimer », la fenêtre suivante apparaît :



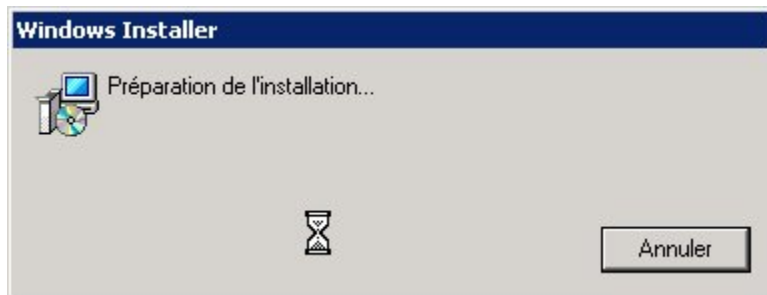
Désinstallation en cours :



A la fin de la désinstallation, le programme n'apparaît plus dans la liste des programmes installés sur le serveur.

Installation de la nouvelle version

- 1 **Dans un environnement 32 Bits** : dézipper le fichier « **Anael Achat V4R3M0 - Web - x86.zip** » se trouvant dans la solution [1124063](#)
Dans un environnement 64 Bits : dézipper le fichier « **Anael Achat V4R3M0 - Web - x64.zip** » se trouvant dans la solution [1124063](#)
- 2 Et double-cliquer sur le fichier « **Setup.exe** »
- 3 Double-cliquer sur le fichier, la fenêtre suivante apparaît :



- 4 Sur la fenêtre de présentation, cliquer sur « Suivant » :



- 5 Vous pouvez ensuite modifier le répertoire virtuel du site (Indiquer le même que la version précédente !) :

Infor FMS Anael Achat V4R3M0 - Web

Sélectionner l'adresse d'installation

INFOR

Le programme d'installation va installer Infor FMS Anael Achat V4R3M0 - Web à l'emplacement Web suivant.

Pour l'installer à cet emplacement Web, cliquez sur "Suivant". Pour l'installer sur un emplacement ...

Site :

Default Web Site

Répertoire virtuel :

Anael.Achats

Pool d'applications :

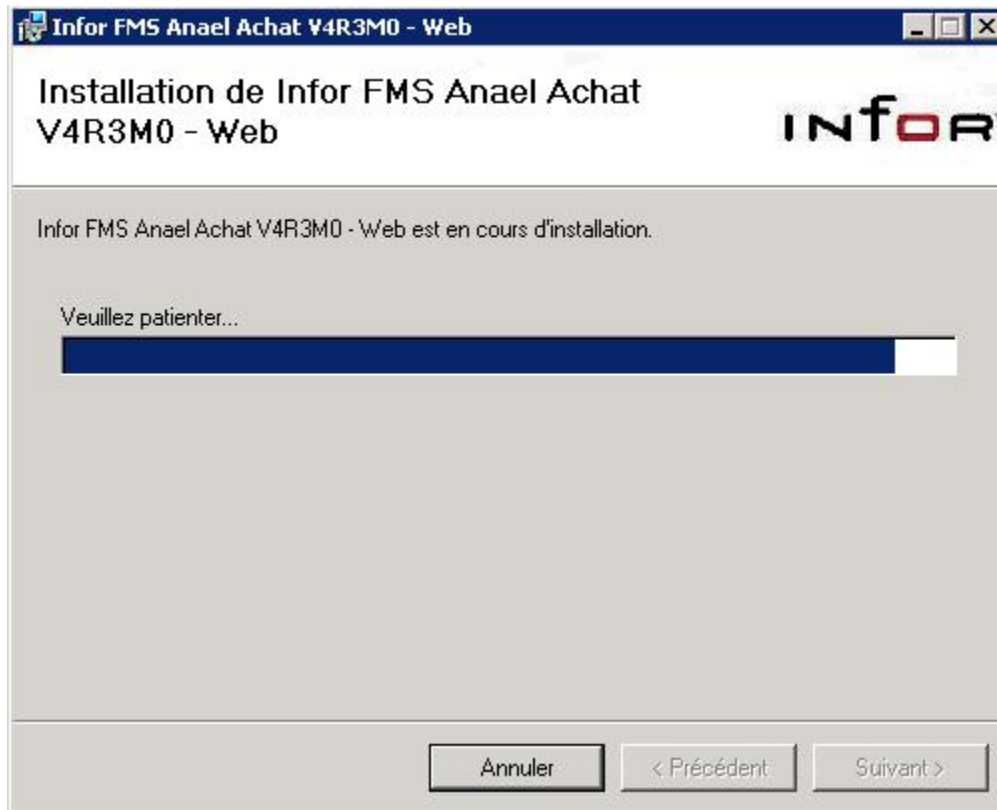
DefaultAppPool

Annuler < Précédent Suivant >

6 Cliquer sur « Suivant » pour lancer l'installation :



Installation en cours :

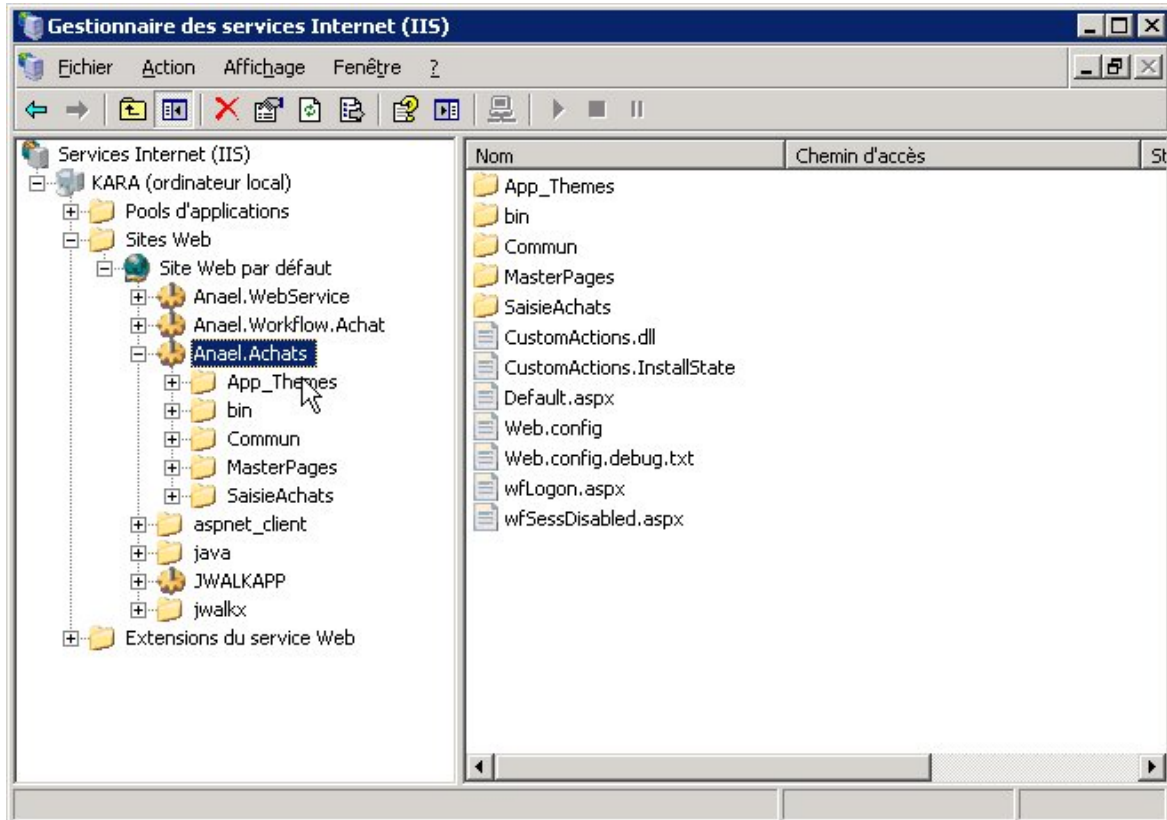


7 L'installation est terminée, cliquer sur « Fermer » :



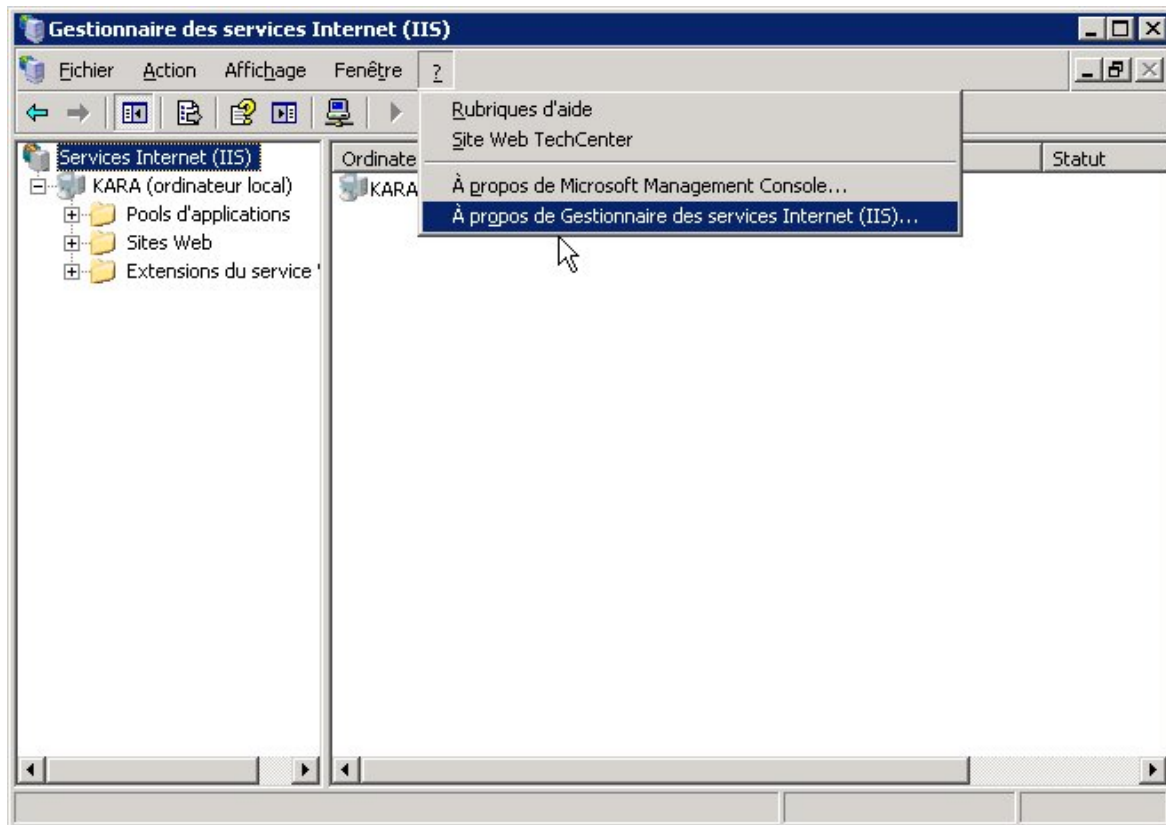
Paramétrage de la saisie Web

- 1 Lancer la console d'administration de IIS : aller dans « Démarrer » puis « Exécuter » et taper « inetmgr » (attention les copies d'écran suivantes sont effectuées avec IIS 6.0) :

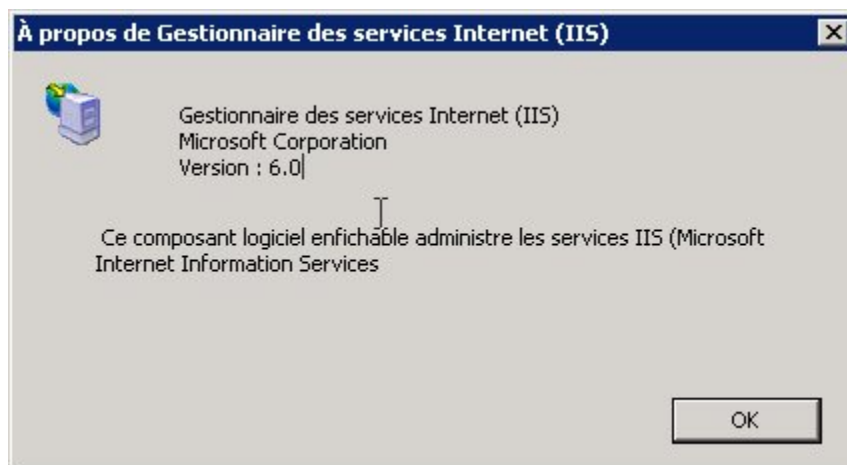


Si le serveur n'est pas un Windows 2003, il est possible que ce soit IIS 5.1 et non IIS 6.0 qui soit installé. Dans ce cas, tout ce qui concerne les « Pool d'applications » ci-dessous ne doit pas être appliqué. En effet, les « Pool d'applications » n'existent que depuis la version 6.0.

- 2 Pour connaître la version aller dans « ? / A propos de gestionnaire des services Internet (IIS)... » :



La version apparait :



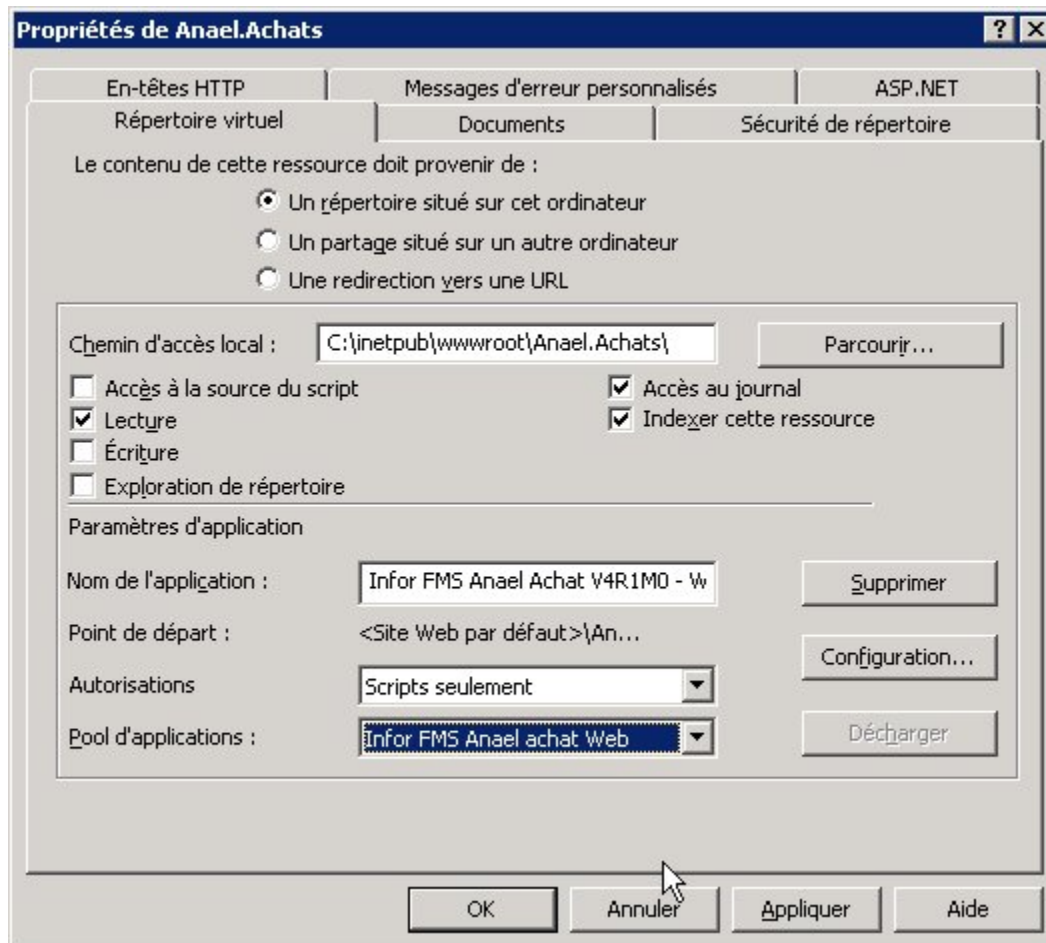
- 3 S'il s'agit de la version 6.0 (ou supérieur) vous pouvez continuer ci-dessous, sinon passer à l'étape concernant l'onglet « ASP.NET ».

- 4 Effectuer un clic droit sur « Pools d'applications » et cliquer sur « Nouveau/Pools d'applications... »



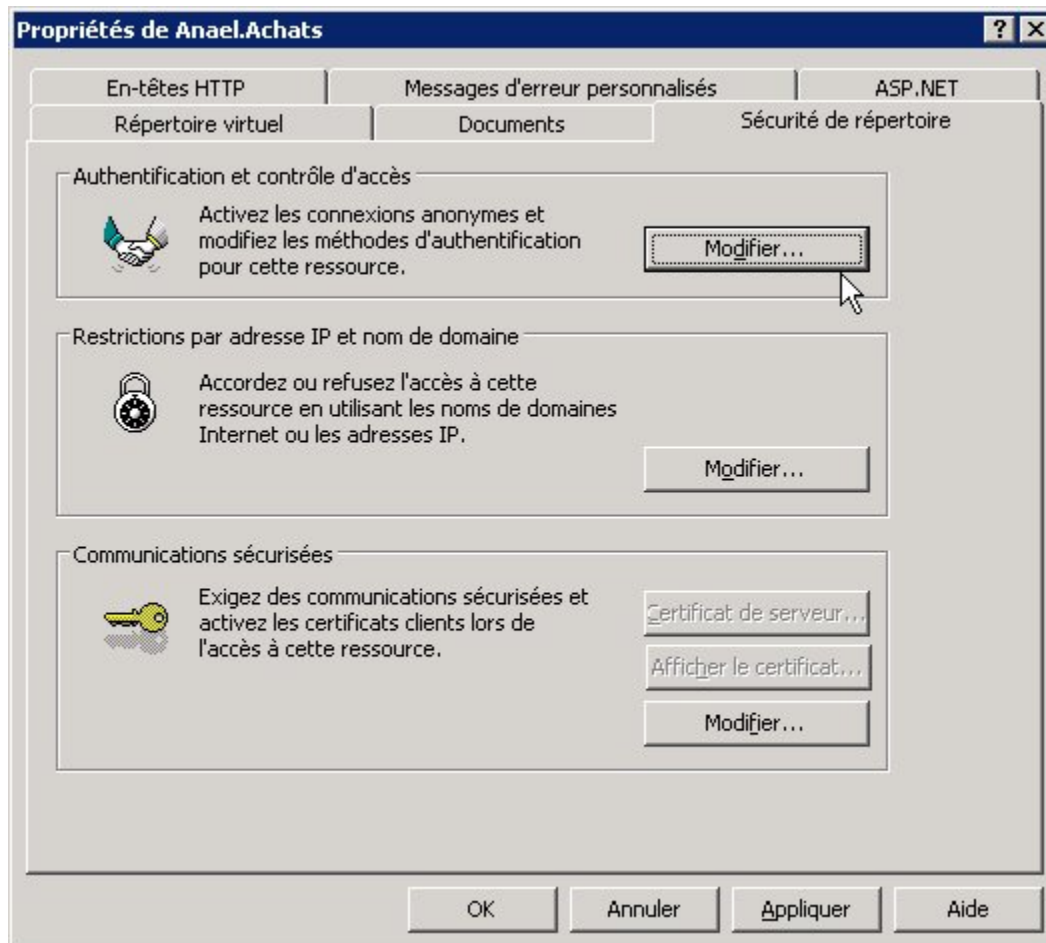
- 5 Nommer le pool d'application, par exemple « Infor FMS Anael achat Web » et sélectionner l'option « Utiliser un pool d'applications existant en tant que modèle » et sélectionner « DefaultAppPool ». Cliquer sur « OK ».

- Sélectionner ensuite « Anael.Achats » sous le nœud « Site Web par défaut ». Effectuer un clic droit et sélectionner le menu « Propriétés » :

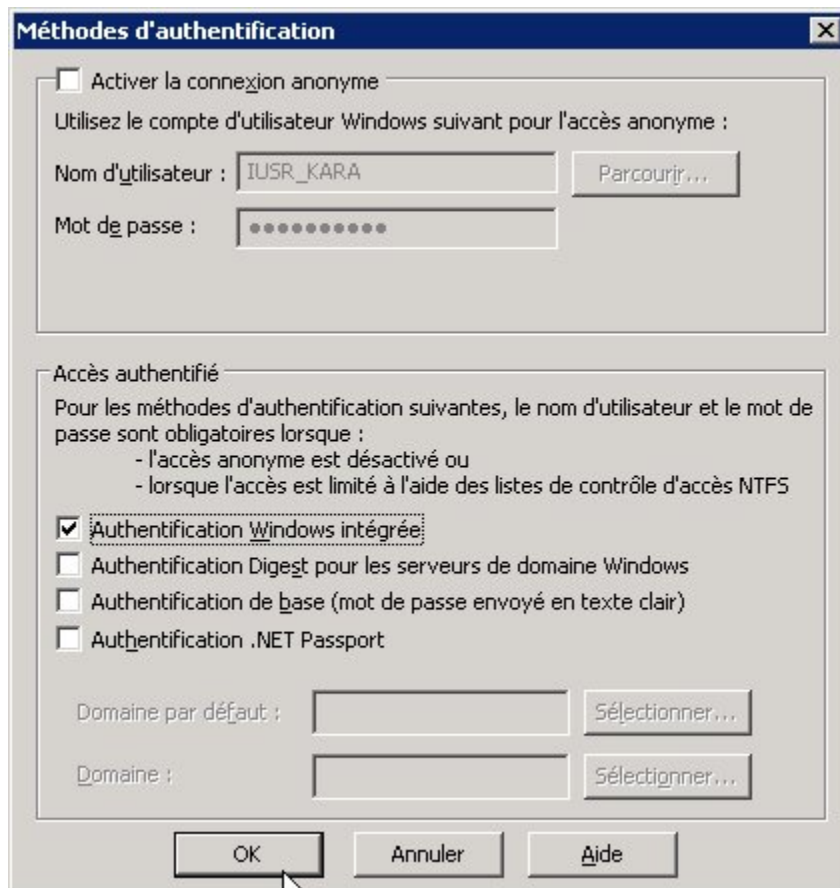


- Modifier le pool d'application en mettant le pool nouvellement créé « Infor FMS Anael achat Web ».

- 8 Aller ensuite dans l'onglet « Sécurité de répertoire » et cliquer sur le bouton « Modifier » dans la zone « Authentification et contrôle d'accès » :

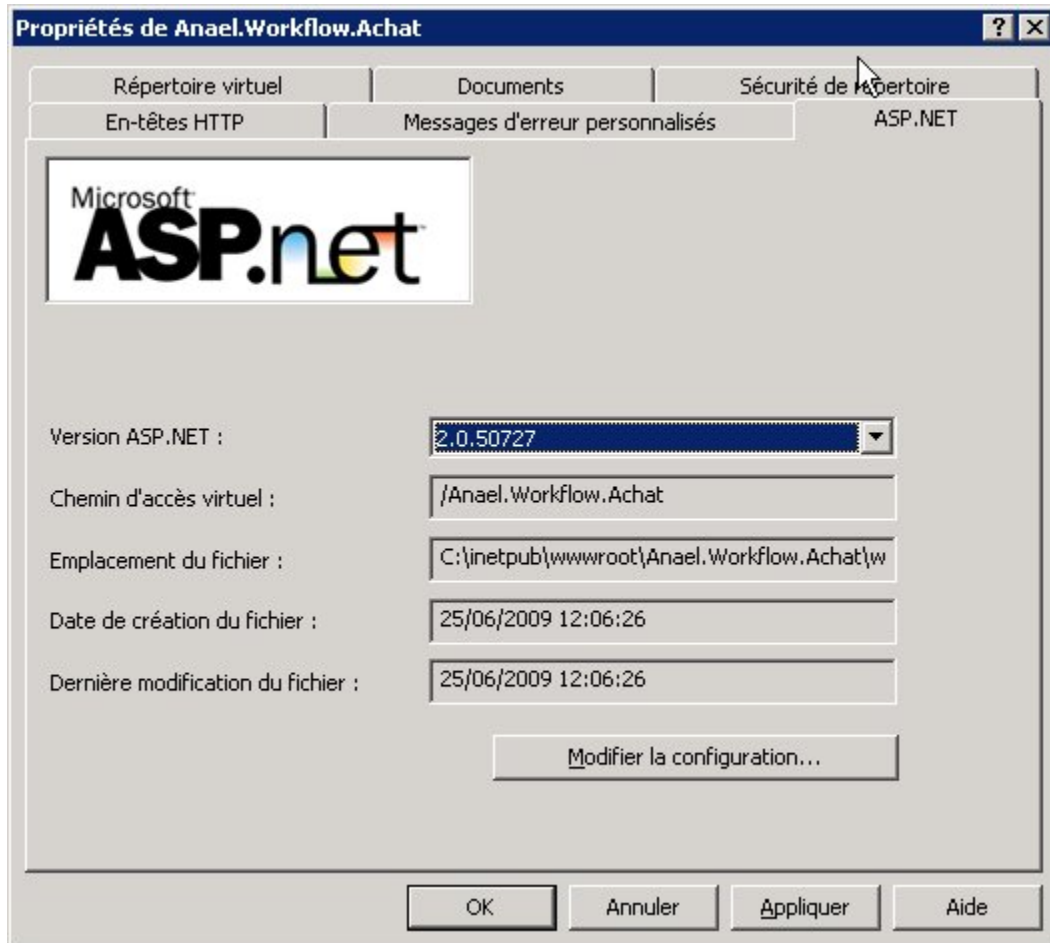


- 9 Décocher « Activer la connexion anonyme » et cocher « Authentification Windows intégrée » :



- 10 Puis cliquer sur « OK »

- 11 Aller ensuite dans l'onglet « ASP.NET » et vérifier que la version du Framework utilisée est bien « 2.0.50727 » comme sur la copie d'écran ci-dessous :

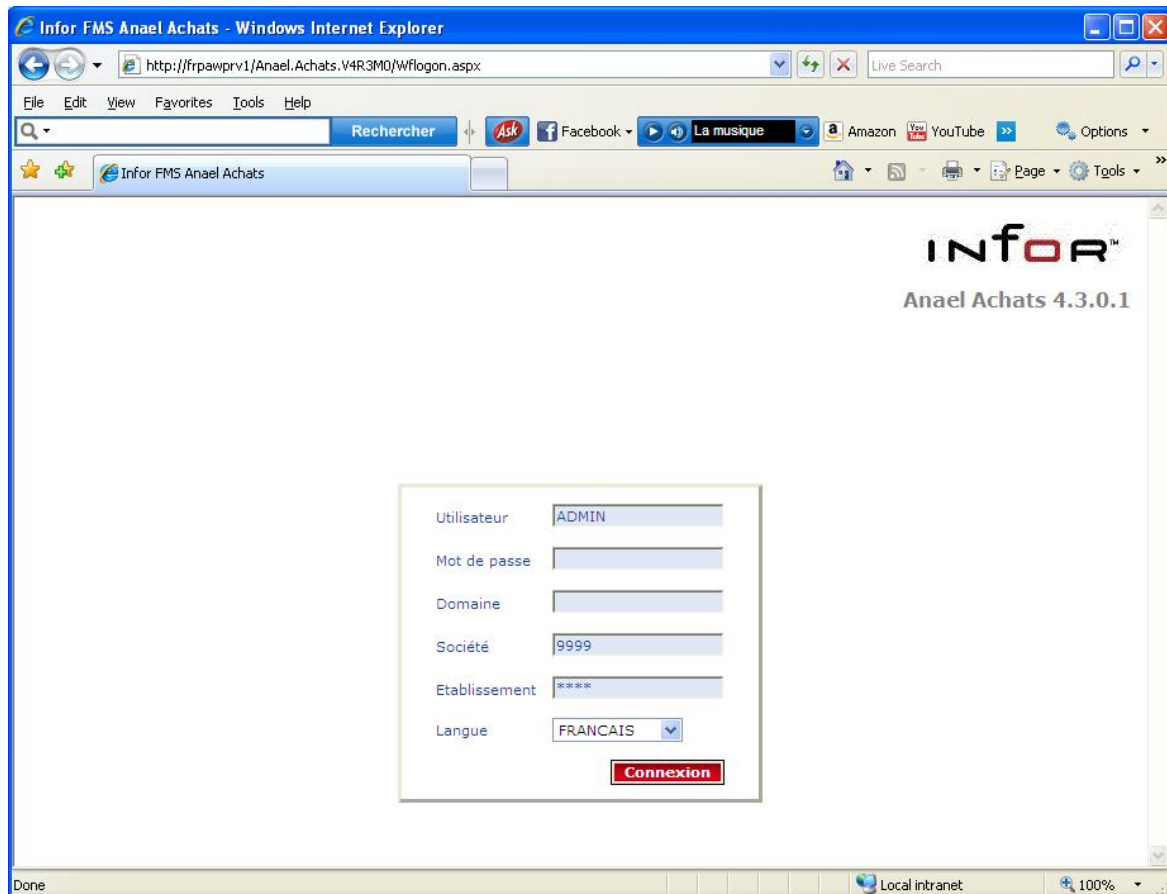


- 12 Cliquer sur « OK ».

Test de l'installation

Pour tester la saisie Web des demandes d'achat, il suffit de lancer « Internet Explorer » et de taper l'adresse du site. Par défaut, « **http://[NOM DU SERVEUR]/Anael.Achats/wfLogon.aspx** ».

La page suivante doit apparaître :



Notez le numéro de version qui est passé à 4.3.0.1

Chapitre 5 Mise à jour de la base Workflow

5

Vérification de la base Workflow

Certaines tables doivent être alimentées avant toute utilisation du workflow :

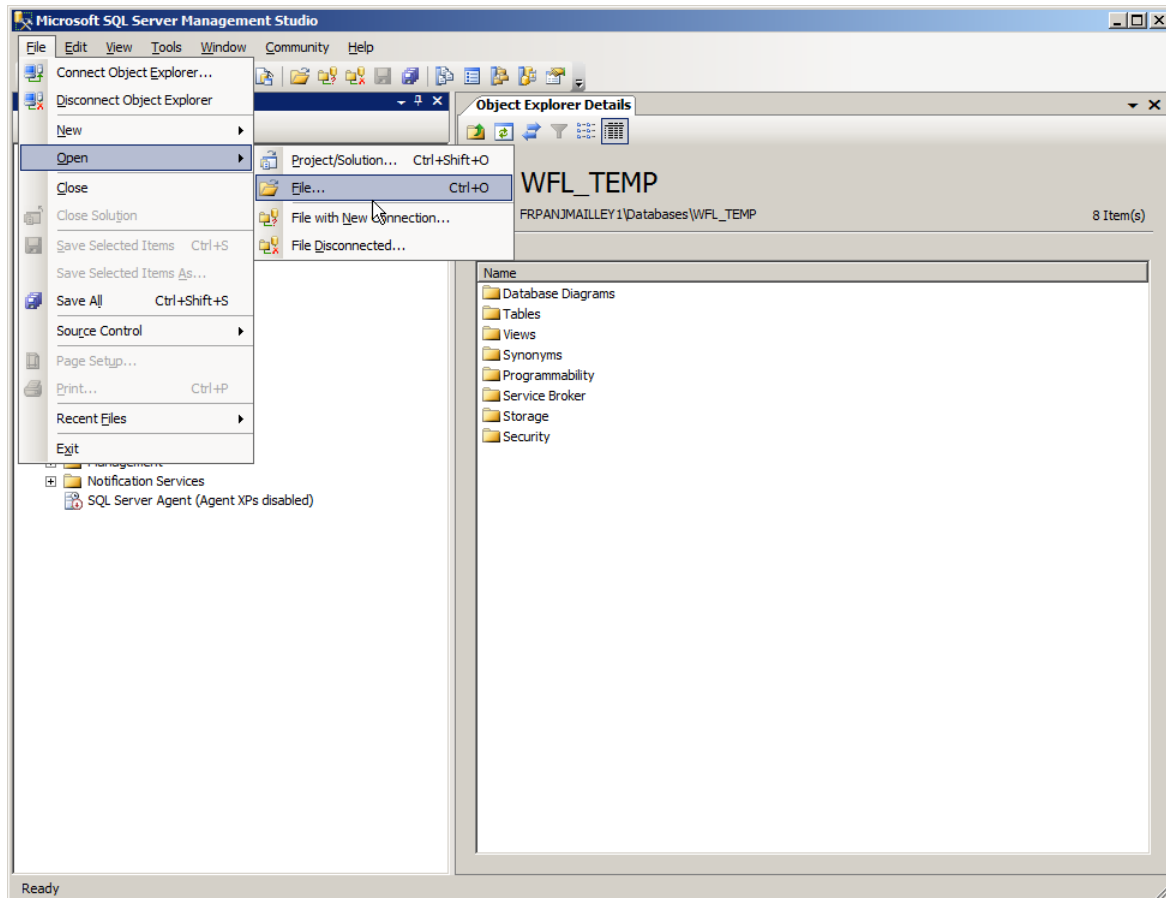
- COULEUR
- TABLE_CYCAPPRO
- NAT_CYCAPPRO

Si une ou plusieurs de ces tables ne sont pas alimentées, il faut exécuter le script de mise à jour contenu dans la solution [1124063](#).

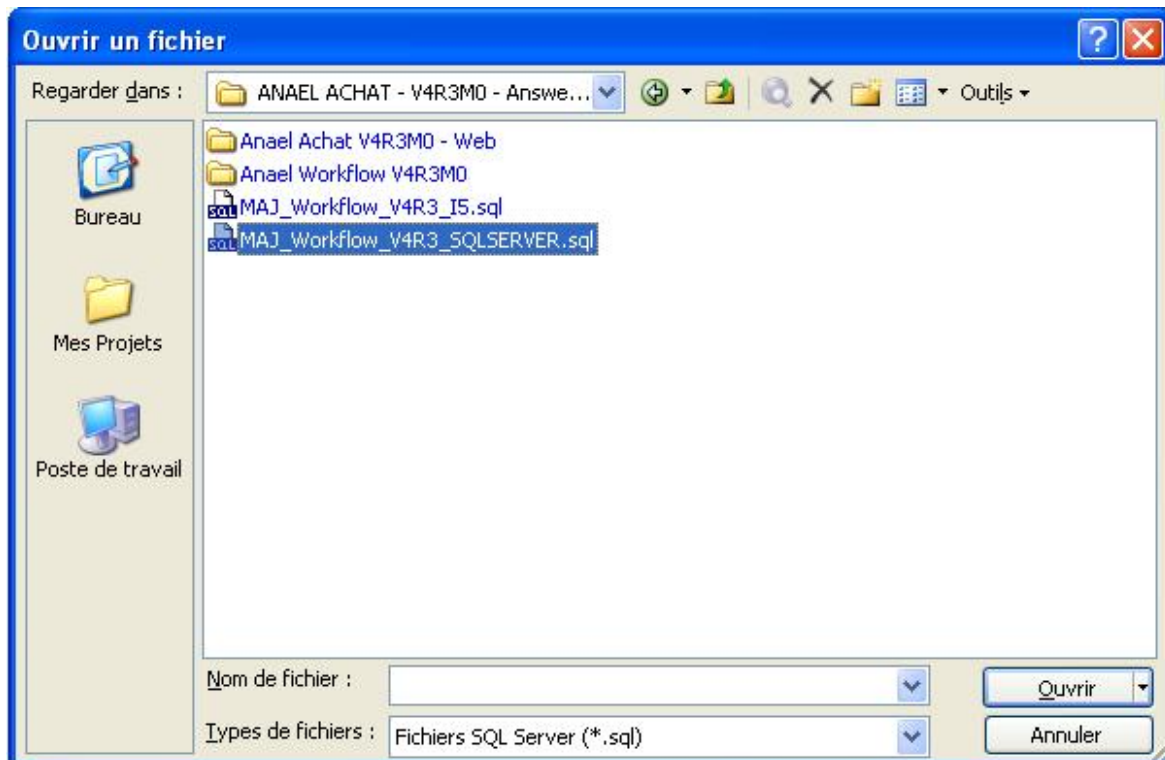
Script de mise à jour

Après vérification des tables **et si cela est nécessaire**, lancer « Microsoft SQL Serveur Management Studio » puis sélectionner la base de données du Workflow (ANAELWORKFLOW par défaut).

- 1 Aller dans le menu « File / Open / File ... » :



- 2 Sélectionner le fichier « **MAJ_Workflow_V4R3_SQLSERVER.sql** » :



- 3 Vérifier que la base de données sélectionnée soit bien la base du Workflow.
- 4 Cliquer sur l'icône « Execute » et Vérifier après l'exécution du script que tout se soit déroulé correctement. Une coche verte doit s'afficher en bas.